



č. 5/2010

Česká zemědělská univerzita v Praze

# Zpravodaj



Slavnostní vědecká rada  
Nově jmenovaní profesori  
Úspěšní navrhovatelé GA ČR  
Mobility studentů

# Účast ČZU na 17. ročníku veletrhu **Gaudeamus** v Brně



Nabídku pomaturitního vzdělávání na 17. ročníku veletrhu Gaudeamus na výstavišti v Brně od 2. do 5. listopadu 2010 představilo 186 českých i zahraničních univerzit, vysokých, vyšších odborných a jazykových škol, vzdělávacích a poradenských agentur. ČZU se prezentovala nejen atypickým dřevěným stánkem, který navrhli a vyrobili studenti a zaměstnanci FLD, ale i propracovanými informativ-

ními materiály o studiu na ČZU. Součástí expozice byl i „powertester“ (silostroj), kde si odvážnější zájemci o studium mohli vyzkoušet své další nejen intelektuální schopnosti.

Doprovodný program tvořily přednášky vystavujících škol, které probíhaly ve dvou přednáškových sálech přímo v pavilonu F. Podnětnou informativní přednášku pro budoucí studenty přednesl proek-

tor pro pedagogickou činnost Ing. Petr Zasadil, Ph.D. V druhém ročníku soutěže o nejlepší expozici veletrhu sami studenti hodnotili, jak se která škola prezentovala, zda poskytovala informace o studiu srozumitelnou formou a jaký měla o studenty zájem. ČZU byla vyhodnocena jako šestá z 26 přihlášených, což reflektovalo nadšení a elán všech, kteří se na přípravě veletrhu podíleli.

# Úvodní slovo rektora

**Vážené kolegyně a kolegové, milé studentky a studenti a všichni čtenáři  
Zpravodaje,**

toto číslo časopisu ČZU bylo připravováno tak, aby se ke svým čtenářům dostalo ještě před vánočními svátky a změnou letopočtu. Vydání, které držíte v rukou, však není koncipováno jako ryze vánočně-novoroční. Bylo snahou vám v něm nabídnout novinky, zajímavosti a informace o dění na naší univerzitě. Nicméně atmosféru času vánočního a přelomu roku je třeba přece jenom připomenout a ctít, protože se jedná o období naplněné významy bytostně spojenými s naší křesťanskou civilizací a vlastně i s životy každého z nás. Právě taková období vybízejí k zamyšlení jak o minulosti, tak i k úvahám o budoucnu.

Uplynulý rok hodnotí každý jinak. Pro ty, kteří by snad měli pocit, že za tu dobu zažili jen málo příjemných věcí, bych rád připomenul slova Jana Wericha, podle kterého není špatných dnů, to jenom naše oči jsou už unavené a nechtějí vidět skutečnost dnů, které žijeme. Nebo slovy jiné slavné osobnosti, amerického generála a prezidenta Dwighta Eisenhowera: pesimismus ještě nikdy nevyhrál žádný boj. Vidět všude jenom něco špatného a negativního znamená předzvěst dalších neúspěchů, a proto se snažme dívat se na svět v jiných barvách. Dívejme se na svět takový, jaký je. Není ani černý, ani bílý. Je pestrý a v tom je jeho krása. Snažme se jej udělat veselým a šťastným pro nás všechny, ale nezapomínejme, že může být i smutný a nešťastný. Bez posledně zmíněných charakteristik našich životů bychom vlastně ani nevěděli, co je to veselí a štěstí, které si tak přejeme a snažíme vychutnat o vánočně-novoročních svátcích.



Rektor ČZU v Praze  
prof. Ing. Jiří Balík, CSC.

Dlouho jsem přemýšlel, čím originálním vás oslovit do nového roku. Ale vše, co mne napadlo, jsem už někde od někoho slyšel nebo jsem to již četl. Nebudu tedy nic nového a originálního vymýšlet, ale budu se držet po staletí prověřené tradice. Předně bych tedy vám všem – pedagogům, studentům, výzkumným, administrativním a technickým pracovníkům a ostatním zaměstnancům naší alma mater – chtěl poděkovat za vaši práci pro naši univerzitu. Víím, že nebyla vždy lehká, že ne vždy jste jí byli nadšeni, že ne vždy vám přinášela uspokojení, ale výsledkem práce vás všech je množství kamínek do mozaiky pod názvem Česká zemědělská univerzita v roce 2010. Ta není ani černá, ani bílá. Je skutečně pestrá. A pestrost znamená diverzitu a ta znamená život. Všichni jste tedy přispěli k životu ČZU. Za váš podíl na tomto velkolepém dílu vám všem ještě jednou

děkuji. Zároveň bych rád popřál něco do příštího roku. I zde zůstanu věrný tomu, co se přeje po staletí: přeji vám zdraví, štěstí, osobní spokojenost. Rád bych však ještě něco dodal. Již jsem zde psal o pesimistech a optimistech. Nový rok je časem, který má moc z pesimistů udělat optimisty. Optimista totiž vydrží čekat až do půlnoci, aby viděl, jak nový a šťastný rok přichází. Pesimista oproti tomu čeká do půlnoci, aby viděl a měl jistotu, že starý rok už odešel a že se nevrátí. Nový rok tak má sílu vlít do nás více pozitivního pohledu na svět. Přeji vám tedy pohodu, štěstí, zdraví a radost mezi Vánoce a Novým rokem, a abyste stejnou pohodu, štěstí, zdraví a radost zažívali i mezi novým rokem a Vánoce.

**prof. Ing. Jiří Balík, CSC.,  
rektor ČZU v Praze**

# Slavnostní vědecká rada

## 13. prosince 2010

Na slavnostním zasedání vědecké rady České zemědělské univerzity v Praze, která se konala 13. prosince 2010 v aule univerzity, byly slavnostně předány diplomy nově jmenovaným docentům a absolventům doktorských studijních programů.

Rektor ČZU prof. Ing. Jiří Balík, CSc., předal diplomy dvěma docentům a padesáti absolventů DSP.

Nově jmenovaní docenti se habilitovali v těchto oborech:

**doc. Ing. Lenka Burketová, CSc.** – habilitovala na Fakultě agrobiologie, potravinových a přírodních zdrojů v obo-

ru Ochrana rostlin, jmenována byla k 1. 6. 2010,

**doc. Ing. Rostislav Chotěborský, Ph.D.** – habilitoval na Technické fakultě v oboru Technika a mechanizace zemědělství, jmenován byl k 1. 7. 2010,

**doc. Ing. Petr Heřmánek, Ph.D.** – habilitoval na Technické fakultě v oboru Technika a mechanizace zemědělství, jmenován byl k 1. 7. 2010.

Promovaní absolventi doktorských studijních programů absolvovali v těchto oborech a termínech:



Jméno absolventky/absolventa	Absolvovaný obor	Absolvoval(a) dne
Ing. Markéta Hendrychová, Ph.D.	Aplikovaná a krajinná ekologie	27. 5. 2010
Ing. Miroslava Šafránková, Ph.D.	Zemědělství tropů a subtropů	28. 5. 2010
Ing. Adéla Schmiedová, Ph.D.	Regionální a sociální rozvoj	18. 6. 2010
Ing. Václav Bubeníček, Ph.D.	Regionální a sociální rozvoj	18. 6. 2010
Ing. Jakub Husák, Ph.D.	Regionální a sociální rozvoj	22. 6. 2010
Ing. Tomáš Hlavsa, Ph.D.	Systémové inženýrství	23. 6. 2010
Ing. Daniel Kardoš, Ph.D.	Informační management	28. 6. 2010
Ing. Jan Leugner, Ph.D.	Pěstování lesa	4. 6. 2010
Ing. Milan Kroutil, Ph.D.	Zemědělská chemie	25. 5. 2010
Ing. Andrea Dörflerová, Ph.D.	Obecná zootechnika	4. 6. 2010
Ing. Tereza Krejčová, Ph.D.	Obecná zootechnika	4. 6. 2010
Ing. Jiřina Neckářová, Ph.D.	Obecná produkce rostlinná	29. 6. 2010
Ing. Markéta Landová, Ph.D.	Obecná produkce rostlinná	29. 6. 2010
Ing. Karel Neckář, Ph.D.	Obecná produkce rostlinná	1. 7. 2010
Ing. Michaela Kolářová, Ph.D.	Obecná produkce rostlinná	1. 7. 2010
Ing. Anna Vildová, Ph.D.	Speciální produkce rostlinná	2. 7. 2010
Ing. Radek Novotný, Ph.D.	Energetika	28. 6. 2010
Ing. Josef Kubát, Ph.D.	Pěstování lesa	28. 6. 2010
MVDr. Andriy Lytvynets, Ph.D.	Obecná zootechnika	15. 7. 2010

Ing. Kateřina Nadřová, Ph.D.	Zemědělská a lesnická fytopatologie a ochrana rostlin	16. 7. 2010
Ing. Gerhard Herda, Ph.D.	Zemědělská a lesnická fytopatologie a ochrana rostlin	16. 7. 2010
Dr. Ing. Jiří Vondříčka, Ph.D.	Jakost a spolehlivost strojů a zařízení	13. 7. 2010
Ing. Kristýna Veselá, Ph.D.	Technika výrobních procesů	14. 7. 2010
Ing. Badir Al-Gaboori, Ph.D.	Zemědělství tropů a subtropů	13. 7. 2010
Ing. Martina Hartová, Ph.D.	Ekologie	1. 9. 2010
Ing. Jan Fichtner, Ph.D.	Technika výrobních procesů	7. 9. 2010
Ing. Petr Procházka, MSc., Ph.D.	Jakost a spolehlivost strojů a zařízení	14. 9. 2010
Ing. Pavel Děd, Ph.D.	Energetika	16. 9. 2010
Ing. Ondřej Dvořák, Ph.D.	Speciální produkce rostlinná	9. 9. 2010
Ing. Lucie Slámová, Ph.D.	Speciální produkce rostlinná	9. 9. 2010
RNDr. Václav Tejnecký, Ph.D.	Obecná produkce rostlinná	8. 9. 2010
Ing. Radka Maláková, Ph.D.	Zemědělská a lesnická fytopatologie a ochrana rostlin	24. 9. 2010
Ing. Michaela Englmaierová, Ph.D.	Speciální zootechnika	8. 10. 2010
Ing. Martina Grmanová, Ph.D.	Obecná zootechnika	8. 10. 2010
Ing. Jaroslav Flesar, Ph.D.	Obecná zootechnika	8. 10. 2010
Ing. Lenka Nedorostová, Ph.D.	Speciální produkce rostlinná	13. 10. 2010
Olga Lucia Rosero Alpala, MSc., Ph.D.	Zemědělství tropů a subtropů	30. 8. 2010
Ing. Petr Kment, Ph.D.	Regionální a sociální rozvoj	27. 9. 2010
JUDr. Ing. Pavel Pikola, Ph.D.	Regionální a sociální rozvoj	27. 9. 2010
Ing. Martin Papík, Ph.D.	Informační management	5. 10. 2010
Ing. Athanasios Podaras, Ph.D.	Information Management	5. 10. 2010
Mgr. Jana Hladišová, Ph.D.	Zemědělská a lesnická fytopatologie a ochrana rostlin	20. 10. 2010
Mgr. Ludmila Gabrielová, Ph.D.	Zemědělská a lesnická fytopatologie a ochrana rostlin	20. 10. 2010
Ing. Jana Kalabisová, Ph.D.	Podniková a odvětvová ekonomika	27. 10. 2010
Ing. Jana Zbiralová, Ph.D.	Podniková a odvětvová ekonomika	27. 10. 2010
Ing. Václav Bažant, Ph.D.	Dendrologie a šlechtění lesních dřevin	29. 9. 2010
Ing. Jana Ešnerová, Ph.D.	Dendrologie a šlechtění lesních dřevin	9. 11. 2010
Ing. Eva Mariaca, Ph.D.	Zemědělství tropů a subtropů	23. 6. 2010
Ing. Petr Maleček, Ph.D.	Zemědělství tropů a subtropů	21. 10. 2010
Ing. Martin Partl, Ph.D.	Zemědělství tropů a subtropů	21. 10. 2010
Ing. Eva Gebrianová, Ph.D.	Zemědělství tropů a subtropů	22. 10. 2010

Všem promováním blahopřejeme a přejeme mnoho úspěchů v další vědecké a pedagogické práci.

**prof. Mgr. Ing. Markéta Sedmíková, Ph. D.,  
prorektorka pro vědu a výzkum**

# „S vědou jsem mnohé v osobním životě získal, ale i ztratil.“

## Rozhovor s profesorem Ivanem Landou

### 1. V čem je pro Vás práce v akademickém prostředí atraktivní?

Vyjádřím to jednoduše: pestrost, profesionalita a práce s mladými lidmi. Pestrost je dána neustálou změnou řešených úloh, profesionalita stálým zlepšováním vybavení pracovišť včetně laboratoří a nového softwaru. Práce s mladými lidmi je pak vždy zdrojem častých překvapení a závisť, že nejsem na jejich místě.

### 2. Jak byste charakterizoval Vaše odborné vědecké zaměření pro zájemce mimo obor?

Ochrana životního prostředí a odstraňování ekologických zátěží má v sobě stejné etické prvky jako práce lékaře. I on usiluje o to, aby se nemocný uzdravil a aby za to dostal dobře zaplacenou, aby si každý účinně preventivně chránil zdraví, a hlavně oba máme často možnost vidět dobré i nedobré výsledky svého úsilí v reálném čase. Oba obory jsou multidisciplinární a aplikované.

U obou oborů je krédem, stejně jako u jiných: Poznej a chraň.

### 3. Jak věda obohatila Váš osobní život?

Zásadně. S vědou jsem mnohé v osobním životě získal, ale i taky ztratil. Věda mne mnohokrát chránila před běžně se po určité době dostavující životní únavou, všedností a i nudou. Umožnila mi vybudovat si kouzelný a napínavý svět bez TV s reality show, vlivu PR agentur a bulváru. Svět, kde platí přírodní i morální zákony. Svět, kdy člověk nikdy nezpanikaří z toho, že by se mohl dostat pocit, že už všechno zná a všechno viděl. Díky vědě jsem stále překvapován a stále se divím. Díky ní se pokouším i překvapovat jiné. Poslední roky pak často překvapuji i sám sebe tím, že vymyslím něco, co je i užitečné.

Hodnotím-li svoji účast na desítkách projektů, které jsem řešil nejen v ČR, ale i v zahraničí (na Slovensku, v Mongolsku, SRN, Rusku, JAR, USA, na Ukrajině, Kubě), jsem nejpyšnější právě na vybudování automatizované a dnes i všem přes internet dostupné databáze geologických informací [www.geofond.cz](http://www.geofond.cz), a to zejména proto, že slouží, je stále zdokonalována, zkvalitňována, a tím se stává nenahraditelnou a v evropském kontextu významnou. Pravdou je, že radost mi dělaly i výsledky projektů, jež vedly k zásadní úspoře peněz, které pro dosažení požadovaného sanačního efektu na některých ekologických zátěžích nebylo nutno vynaložit.

Velmi výrazným počinem pro mne bylo založení katedry environmentálního inženýrství a ochrany prostředí na FZP ČZU spolu s profesorkou Zdeňkou Wittlingerovou. Tím se i zhmotnila má radost z toho, že jsem měl možnost se



dívat do očí studentů, kterým se témata ekologické zátěže, speciální hydrogeologie či technologie výrob stala životní náplní.

Ohlédnou-li se jenom lehce zpět po cestě, kterou mi životem bylo dáno projít, vidím, že nikdy nebyl smyslem té cesty „cíl“, ale sama cesta, touha a hlavně radost z hledání...

### 4. Jak byste popsal svůj život v pěti číslech?

- 3 manželky a dlouhodobé zahraniční stáže
- 5 velkých i malých dětí
- 7 garantovaných předmětů
- 9 let na univerzitě
- 24 let bych rád ještě pracoval ve svém oboru

**prof. RNDr. Ing. Ivan Landa, DrSc.,  
Fakulta životního prostředí,  
profesor pro obor „Aplikovaná a krajinná  
ekologie“, jmenován dne 8. 12. 2010**



# „... mohu dělat práci, která mě skutečně baví.“

## Rozhovor s profesorem Františkem Kumhálou

### 1. V čem je pro Vás práce v akademickém prostředí atraktivní?

Atraktivita práce v akademickém prostředí podle mého spočívá především v tom, že to rozhodně není práce stereotypní. Už to, že vysokoškolský pedagog pracuje z části jako učitel a z části jako vědec, je zdrojem různorodosti práce v akademickém prostředí. Pro mě osobně to s sebou přináší dva prvky, které jsou pro mě opravdu zajímavé, povzbuzující a inspirující. Jednak je člověk stále v kontaktu s mladými lidmi. Každý z nich je samozřejmě originální, jsou nezatížení zkušenostmi, mají zajímavé nápady, které já už mít nemohu, přicházejí s originálními řešeními, umějí lépe zacházet s moderní technikou atd. Druhým prvkem je samotná vědecká práce. Je přece samo o sobě vzrušující přicházet na to, jak některé věci fungují a proč, když to před Vámi třeba ještě téměř nikdo nedělal. Mám myslím

štěstí, že mohu dělat práci, která mě skutečně baví.

### 2. Jak byste charakterizoval Vaše odborné vědecké zaměření pro zájemce mimo obor?

Především se se svými kolegy zabýváme výzkumem a vývojem některých čidel, která mohou být užitečná jako zdroj informací např. o okamžitém výnosu. Tyto informace pak mohou sloužit k různým účelům, například k optimalizaci provozu strojů, k tvorbě výnosových map atd. Dále se snažíme o zavádění některých moderních technologií rostlinné výroby, které mohou sloužit např. k omezení utužení půdy. Dnešní technika umožňuje tak přesné navádění strojů, že se mohou pohybovat po pozemku pouze ve vymezených stopách. Tak se pozemek vlastně rozdělí na plochy, které už kolo mechanizačního



prostředku nikdy nepřejede, a dále na plochy, po kterých se naopak výlučně budou kola všech mechanizačních prostředků pohybovat.

### 3. Jak věda obohatila Váš osobní život?

Musím říci, že dost zásadně. Když jsem prezentoval výsledky své vědecké práce na mezinárodní vědecké konferenci ve Švédsku, seznámil jsem se tam se svou současnou manželkou. To můj osobní život samozřejmě zásadně změnilo a určitě také značně obohatilo.

### 4. Jak byste popsal svůj život v pěti číslech?

- 1 manželka z té konference ve Švédsku
- 2 malé děti, které se společně s manželkou starají o to, aby nebyla nuda
- 25 let (včetně studia) strávených na této univerzitě
- 43 let života na této Zemi
- 200 km vzdálená chalupa.

**prof. Dr. Ing. František Kumhála,**  
Technická fakulta,

profesor pro obor „Technika a mechanizace zemědělství“, jmenován dne 8. 12. 2010



# Cena rektora za nejlepší publikační výstup doktorandské výzkumné práce

Rektor ČZU v Praze prof. Ing. Jiří Balík, CSc., předal dne 2. listopadu 2010 diplomy a děkovné listy účastníkům soutěže o Cenu rektora za nejlepší publikační výstup doktorandské výzkumné práce.

Do soutěže bylo v letošním prvním ročníku přihlášeno celkem 40 prací, z toho 35 příspěvků bylo v časopisech s impakt faktorem. U příležitosti vyhlášení výsledků poděkoval prof. Balík všem zúčastněným za účast v soutěži a zároveň

vyjádřil naději, že v dalších ročnících se počet přihlášených článků bude zvyšovat.

Autoři 15 nejlepších publikačních výstupů obdrželi diplom Ceny rektora doplněný finanční prémie, všichni ostatní účastníci pak děkovný list za účast v soutěži.

Umístění na oceněných prvních patnácti místech bylo následující:

Pořadí	Autor	Článek v periodiku	Název článku
1	Ing. Eva Čadková	Environment International	Contamination of vineyard soils with fungicides: A review of environmental and toxicological aspects
2	RNDr. Václav Tejnecký, Ph.D.	Journal of Hazardous Materials	Assessment of the BCR sequential extraction procedure for thallium fractionation using synthetic mineral mixtures
3	Ing. Martin Hanel	Climate Dynamics	Analysis of precipitation extremes in an ensemble of transient regional climate model simulations for the Rhine basin
4	Ing. Martin Hanel	Journal of Hydrology	On the value of hourly precipitation extremes in regional climate model simulations
5	Ing. Pavel Janda	Forest Ecology and Management	Natural development and regeneration of a Central European montane spruce forest
6	Ing. Radek Bače	Forest Ecology and Management	Natural development and regeneration of a Central European montane spruce forest
7	Ing. Kateřina Hejtmánková	Food Chemistry	Tocols of selected spring wheat ( <i>Triticum aestivum</i> L.), einkorn wheat ( <i>Triticum monococcum</i> L.) and wild emmer ( <i>Triticum dicoccum</i> Schuebl [Schrack]) varieties
8	Ing. Jitka Zenáhlíková	Forest Ecology and Management	Natural development and regeneration of a Central European montane spruce forest
9	Mgr. Veronika Kříšťálová	Preslia	Population of species of <i>Pilosella</i> in ruderal habitats in the city of Prague: frequency, chromosome numbers and mode of reproduction
10	Ing. Lenka Kröpfelová	Biogeochemistry	Heavy metals in sediments from constructed wetlands treating municipal wastewater
11	Ing. Jaroslav Flesar	Veterinary Microbiology	In vitro growth-inhibitory effect of plant-derived extracts and compounds against <i>Paenibacillus larvae</i> and their acute oral toxicity to adult honey bees
12	Mgr. Tereza Beránková	Journal of Planning Literature	How to Support Avian Diversity in an Urban Landscape: A Bibliography
13	Ing. Lenka Kröpfelová	Ecological Engineering	Can multiple harvest of aboveground biomass enhance removal of trace elements in constructed wetlands receiving municipal sewage?
14	Ing. Lenka Kröpfelová	Ecological Engineering	A three-stage experimental constructed wetland for treatment of domestic sewage: First 2 years of operation
15	Ing. Miroslava Krejčová	Animal	Activation of protein kinase C suppresses fragmentation of pig oocytes aged in vitro





Účastníci s rektorem a prorektorkou pro vědu a výzkum



Soutěže se dále se svými články zúčastnili tito doktorandi:

Ing. Václav Beránek, Ing. Věra Bunešová, Mgr. Filip Harabiš, Ing. Martina Hartová, Ph.D., Ing. Markéta Hendrychová, Ph.D., Ing. Tomáš Hlavsa, Ph.D., Ing. Jakub Husák, Ph.D., Ing. Tereza Krejčová, Ph.D., Ing. Marcel Pitterling, Ing. Šárka Ročková, Ing. Olga Skleničková, Ing. Jiří Šichtař, Ing. Hana Urbanová, Ing. Kristýna Veselá, Ing. Martina Vlková.

**prof. Mgr. Ing. Markéta Sedmíková, Ph.D.,  
prorektorka pro vědu a výzkum**



Umístění na prvních třech místech: Ing. Eva Čadková, RNDr. Václav Tejnecký, Ph.D., Ing. Martin Hanel



## UCOLIS 2010

25. listopadu 2010 proběhl první ročník mezinárodní konference mladých vědeckých pracovníků UCOLIS 2010.

V sekci ekonomické a společenských věd, agrobiologické, technické, lesnické a dřevařské a v sekci životního prostředí prezentovalo své práce přes sto účastníků.

Konference se konala v areálu České zemědělské univerzity v Suchdole, sekci životního prostředí hostil zámek Školního lesního podniku v Kostelci nad Černými lesy.

**prof. Mgr. Ing. Markéta Sedmíková, Ph.D.,  
prorektorka pro vědu a výzkum**

# Dlouhodobý záměr ČZU na období 2011–2015 byl schválen

Dlouhodobý záměr vzdělávací, vědecké, výzkumné, inovační a tvůrčí činnosti České zemědělské univerzity v Praze na období 2011–2015 byl projednán vědeckou radou ČZU dne 13. září 2010 a správní radou ČZU dne 16. září 2010. Po schválení Akademickým senátem ČZU dne 29. června 2010 a 22. září 2010 byl ve své konečné podobě projednán s Ministerstvem školství, mládeže a tělovýchovy dne 25. listopadu 2010. Jeho definitivní verze včetně aktualizace na rok 2011 je k dispozici na [www.czu.cz](http://www.czu.cz) v části „Statut ČZU a další dokumenty“.

Záměr byl připravován více než rok a vychází např. z Analýzy vnějšího a vnitřního prostředí ČZU, vyhodnocení výstupů a výsledků předchozího dlouhodobého záměru (na období 2006–2010), závěrů projektu Vision 2020 nebo Dlouhodobého záměru MŠMT.

Dlouhodobý záměr je členěn do třech částí. Část analytická obsahuje komplexní SWOT analýzu univerzity, vychází z provedených evaluací a strategií a navazuje na vnější trendy prezentované v materiálech MŠMT. Část programově strategická definuje hlavní strategický cíl, rozpracovává

specifické strategické cíle, stanovuje prioritní strategické cíle a harmonogram jejich plnění. Část návrhově implementační pak obsahuje konkrétní návrhy možných opatření včetně určení zodpovědností.

Zcela konkrétní opatření pak budou vždy definována v ročních aktualizacích dlouhodobého záměru. Již nyní je k dispozici aktualizace dlouhodobého záměru na rok 2011, která byla vydána současně s vlastním záměrem.

**prof. Ing. Jiří Balík, CSc.,  
rektor ČZU v Praze**

## Hlavní strategický cíl 2011–2015

„Česká zemědělská univerzita v Praze hodlá být v období kolem roku 2015 mezinárodní výzkumnou univerzitou soustavně rozvíjející vysoce kvalitní a relevantní formy vzdělávání, propojené s jejím výzkumným zaměřením, orientované na různé cílové skupiny populace a flexibilně reflektující potřeby společnosti. Naplňování tohoto cíle bude probíhat v nadále zkvalitňovaném přívětivém prostředí univerzity intenzivně spolupracující se svým okolím. To vše bude založeno na pokračování kontinuálního zavádění moderních metod řízení vedoucích, v souladu s principy učící se organizace a udržitelnosti, k posilování efektivity všech činností.“

## KVALITA A RELEVANCE – OTEVŘENOST – EFEKTIVITA A FINANCOVÁNÍ

(podle klíčových priorit Dlouhodobého záměru MŠMT 2011–2015)



# Hlavní teze strategických cílů dlouhodobého záměru

## 1. Výzkumná univerzita 2011–2015

- podpora přípravy výzkumných projektů
- interdisciplinární týmy, špičkoví vědci z ČR i ze zahraničí
- kvalitní publikační aktivity členů akademické obce
- zapojení studentů, externích aktérů do výzkumu a vývoje
- účast ve špičkových mezinárodních programech výzkumu

## 2. Mezinárodní univerzita 2011–2015

- zvýšení renomé ČZU v mezinárodním prostoru
- rozvoj mobility studentů i zaměstnanců oběma směry vč. krátkodobých pobytů
- double degree programy, joint degree programy
- zapojení do mezinárodních vzdělávacích programů
- plně bilingvální prostředí univerzity
- spolupráce se zahraničními partnery

## 3. Vzdělávací (nikoli učící) univerzita 2011–2015

- zapojení studentů do vědecké a výzkumné práce
- zavedení Národního kvalifikačního rámce terciárního vzdělávání
- rozvoj neprezenčních forem studia (studijní opory, multimediální pomůcky)
- inovace a restrukturalizace programů, oborů a předmětů

## 4. Přívětivá univerzita 2011–2015

- studium pro zdravotně znevýhodněné osoby
- práce s nadanými studenty
- podpora činnosti studentských organizací
- investice v souladu s Investičním programem ČZU do roku 2015

## 5. Spolupracující univerzita 2011–2015

- zapojení ČZU do činnosti technologických parků a vědeckých inkubátorů
- zvýšení úlohy public relations
- zapojení vnějších aktérů do prostředí ČZU
- spolupráce s absolventy
- rozvoj spolupráce s neziskovým sektorem

## 6. Učí se univerzita 2011–2015

- zapojení zaměstnanců do systému dalšího vzdělávání
- vnitřní hodnocení kvality činností na ČZU
- zapojení pedagogů ČZU do procesu zvyšování své kvalifikace

## 7. Efektivní a udržitelná univerzita 2011–2015

- přiznivost k životnímu prostředí, ekonomická ziskovost a sociální akceptovatelnost
- elektronická administrace a elektronická podpora všech činností na ČZU
- ekonomické procesy směřující k udržitelnosti financování činností ČZU
- směřování personální politiky univerzity k její vysoké efektivnosti

# Cena Josefa Hlávky pro studenty ČZU v Praze

Jako každoročně, i letos byly v předvečer výročí 17. listopadu na zámku Josefa Hlávky v Lužanech u Přeštici uděleny Ceny Josefa Hlávky pro nejlepší studenty a absolventy pražských veřejných vysokých škol, brněnské techniky a mladé talentované pracovníky Akademie věd České republiky.

Ceny uděluje Nadání Josefa, Marie a Zdeňky Hlávkových, nejstarší česká nadace, která byla Dr. Josefem Hlávkou založena dne 25. ledna 1904. Cena je určena pro talentované studenty v bakalářském, magisterském nebo doktorském studiu, kteří prokázali výjimečné schopnosti a tvůrčí myšlení ve svém oboru, a pro mladé talentované vědecké pracovníky Akademie věd ČR do 33 let jejich věku.

## Letos obdrželi cenu Josefa Hlávky tito studenti ČZU v Praze:

### Ing. Kristýna Máchová

Již v průběhu bakalářského stupně studia se velmi intenzivně věnovala oblasti svého zájmu – využití informačních a komunikačních technologií pro optimalizaci podnikových procesů a byla aktivní členkou týmu, který vytvářel softwarovou podporu pro firmní využití. Na magisterském stupni studia si v rámci programu Erasmus prohloubila své znalosti studiem na Univerzitě Paula Verlaina v Metz ve Francii. Nad rámec svých studijních povinností zde rozšiřovala své znalosti předměty zaměřenými na rozhodovací procesy a komunikaci mezi kulturami. Vypracovala úspěšnou diplomovou práci na téma Návrh a tvorba informačního systému a v současné době studuje na PEF v doktorském stupni studia obor Informační management a zpracovává zde téma Metodika řízení informačních a komunikačních technologií.

### Ing. Jan Nevoral

Je absolventem FAPPZ ČZU, navazuje svého magisterského oboru Reprodukční biotechnologie. Předmětem jeho zájmu je buněčná biologie v oblasti reprodukce hospodářských zvířat. Svou diplomovou práci na

téma Vliv c-Jun N-terminální kinázy na stárnutí oocytů prasete zpracoval pod vedením prof. Sedmíkové na katedře veterinárních disciplín. V současné době pokračuje ve své práci na této katedře jako doktorand v rámci studijního programu Obecná zootechnika a zabývá se problematikou fragmentace DNA v souvislosti se stárnutím prasečích oocytů.

### Ing. Michal Ekrt

V průběhu studia pracoval na katedře mechaniky jako pomocná vědecká síla. Velmi aktivně a se zájmem se věnoval řešení problematiky využití druhotného tepla chladicích a mrazicích zařízení. Spolu s pracovníkem firmy Alfa Laval spol. s r. o. Praha zpracovali v rámci diplomové práce unikátní technické řešení tohoto problému. Řešení je předmětem přihlášky užitného vzoru a patentu a probíhá již realizace v praxi. Při studiu i práci na katedře prokázal mimořádné schopnosti jak k inženýrské, tak i vědecké práci.

### Ing. Tomáš Sapík

V loňském akademickém roce úspěšně absolvoval obor Dřevařského inženýrství na FLD. Návrh na udělení této prestižní ceny byl učiněn za jeho studijní výsledky a především za zpracování projektu Polohovací lamelové odpočivné křeslo. S projektem vytvořeným v systému TurboCAD reprezentoval ČZU na mezinárodní soutěži Studentské projekty 2009/2010. Za technické zpracování projektu a kvalitu vizualizací získal celkově 3. místo v hlavní kategorii soutěže a také cenu zástupců mediálních partnerů. Po dokončení technických detailů výroby křesla, které bylo součástí diplomové práce studenta, a výrobě funkčního modelu bylo dalším podnětem pro udělení ceny získání osvědčení o zápisu užitného vzoru UV 21322 – Polohovací lamelové odpočivné křeslo. V roce 2010 zahájil studium DSP, kde se bude zaměřovat především na technologii 3D obrábění dřeva a dřevěných lamel a jedním z jeho prvních úkolů bude vyrobit prototyp tohoto křesla a ověřit možnost jeho průmyslové výroby pomocí obrábě-

ní počítačem řízeného stroje na pracovišti CNC technologií FLD.

### Ing. Martina Hartová, Ph.D.

Zabývala se kraniometrií savců již od roku 2003, kdy v rámci své diplomové práce spolupracovala s finskými odborníky a s Humboldtovým přírodovědným muzeem v Berlíně. Výsledkem práce bylo porovnání velikostních a tvarových odlišností lebky jedinců psíka mývalovitého z České republiky, Finska a Japonska. Ve své dizertační práci navázala na získané zkušenosti z předchozího výzkumu. Cílem práce bylo popsat ontogenetickou a geografickou variabilitu a pohlavní dimorfismus lišky obecné v ČR, najít faktory, které mohou ovlivňovat tvar a velikost lebky a charakterizovat dentální anomálie u lišky. V průběhu doktorského studia spolupracovala s muzei v celé republice. Výsledky práce byly prezentovány na národních i zahraničních konferencích a publikovány ve vědeckých impaktovaných časopisech.

### Ing. Tatiana Ivanova

V průběhu svého doktorského studia se aktivně zapojila do všech tří hlavních činností ITS. V pedagogické oblasti se jedná především o přípravu výukové podpory v předmětu Geografie světového zemědělství a výuku vybraných cvičení daného předmětu. V oblasti vědy a výzkumu byla zapojena v týmu ředitele ITS, kde se zúčastnila výzkumné práce, která byla jedním z podkladů pro vědecké články publikované v recenzovaném vědeckém časopise *Agricultura Tropica et Subtropica* a je spoluautorkou skript *Zagotovka i pererabotka sel'skocchazajstvennoj produkcii biotchodov*. V oblasti zahraniční rozvojové činnosti byla jedním ze základních členů týmu v projektu týkajícího se poradenství v Moldávii. V současnosti je připravena obhajovat svoji dizertační práci. V kritériích hodnocení studentů ITS se v letošním roce umístila na prvním místě.

**Ing. Petr Zasadil, Ph.D.,  
prorektor pro pedagogickou činnost**

# Zhodnocení soutěže GA ČR v roce 2010 a představení úspěšných navrhovatelů

Předsednictvo Grantové agentury České republiky (GA ČR) dne 11. 10. 2010 uveřejnilo výsledky veřejné soutěže ve výzkumu, vývoji a inovacích na podporu standardních, postdoktorských a bilaterálních projektů s počátkem řešení od 1. 1. 2011. ČZU v Praze jako hlavní řešitel podávala na GA ČR celkově 48 žádostí projektů. Z tabulky 1 je patrné, že úspěšných projektů bylo sedm (což je v porovnání s rokem 2009 2,5násobně více). Další dva projekty byly

získány jako spoluřešitelské. Úspěšnost univerzity, co se týče počtu získaných grantů (jako hlavní řešitel), je tedy 14,6 %.

V tabulce 2 je vidět struktura podávaných projektů v rozdělení standardní/postdoktorské/ bilaterální. Je z ní patrné, že průměr úspěšnosti univerzity poměrně snížila nízká úspěšnost postdoktorských žádostí. U standardních grantů je úspěšnost 17,9 %, což odpovídá průměru soutěže.

ČZU v Praze by měla obdržet dotaci přes 5,5 mil. Kč na první rok řešení. V tabulce 3 jsou uvedeny pouze projekty, v nichž je ČZU hlavním řešitelem. Celkově by tedy ČZU v Praze měla po letošním kole soutěže obdržet dotaci přes 15,5 mil. Kč (ČZU jako hlavní řešitel) a přes 17,6 mil. Kč i s projekty spoluřešitelskými.

**prof. Ing. Marek Turčáni, Ph.D.,  
prorektor pro strategii**

**Tab. 1 – Přehled podaných návrhů a získaných grantů do soutěže GA ČR (ČZU jako hlavní řešitel)**

Fakulta/institut	Počet podaných projektů	Počet přijatých projektů	Úspěšnost (%)
FAPPZ	14	2	14,3
FLD	8	1	12,5
FŽP	11	1	9,1
ITS	4	0	0,0
IVP	1	0	0,0
PEF	10	3	30,0
<b>Celkem</b>	<b>48</b>	<b>7</b>	<b>14,6</b>

**Tab. 2 – Přehled podaných návrhů a získaných grantů do soutěže GA ČR (podle typů grantů)**

Typ grantu	Počet podaných projektů	Počet přijatých projektů	Úspěšnost (%)
Standardní (S)	28	5	17,9
Post-dok (P)	19	2	10,5
Bilaterální (B)	1	0	0,0
<b>Celkem</b>	<b>48</b>	<b>7</b>	<b>14,6</b>

**Tab. 3 – Přehled finančních prostředků získaných jenom pro ČZU v soutěži GA ČR pro rok 2011**

Fakulta	Typ	Finanční prostředky celkem (v tis. Kč)	Trvání grantu	Průměr finančních prostředků na rok
FAPPZ	S	2 344	3	781
FAPPZ	S	3 272	4	818
FLD	S	3 778	3	1 259
FŽP	S	2 714	4	679
PEF	S	2 167	5	433
PEF	P	720	3	240
PEF	P	585	3	195
<b>Celkem</b>	S	<b>14 275</b>		<b>3 970</b>
	P	<b>1 305</b>		<b>435</b>
	<b>Σ</b>	<b>15 580</b>		<b>4 405</b>

*V následujícím textu bychom vám chtěli představit letošní úspěšné žadatele projektů GA ČR z naší univerzity (v abecedním pořadí).*

**prof. RNDr. Hynek Burda, CSc.**



V letech 1971–1976 vystudoval RNDr. Burda Přírodovědeckou fakultu Univerzity Karlovy v Praze, obor biologie, se specializací zoologie. 1976–1984 pracoval jako vědecký spolupracovník na Oddělení sluchového orgánu a sluchu Ústavu experimentální medicíny ČSAV v Praze. Stal se posléze univerzitním profesorem, vedoucím katedry obecné zoologie a také ředitelem Ústavu biologie univerzity Duisburg-Essen. Na FLD ČZU Praha působí jako profesor na 50% úvazek. Dále je hostujícím profesorem Jihočeské Univerzity v Českých Budějovicích, je členem American Society of Mammalogy, Deutsche Zoologische Gesellschaft, Deutsche Ethologische Gesellschaft a Deutsche Gesellschaft für Säugetierkunde.

RNDr. Burda ovládá plynně angličtinu a němčinu, domluví se ale také francouzsky, italsky, rusky a svahilsky. V letech 1984–1986 působil jako vysokoškolský odborný asistent v oboru zoologie obratlovců (senior lecturer = assistant professor) na katedře biologie Fakulty přírodních věd, University of Zambia v Lusace, v letech 1986–1988 přes stipendium Alexandra von Humboldta na J. W. Goethe-Universität ve Frankfurtu nad Mohanem (Institut für Zoologie) jako vědecký spolupracovník

a vysokoškolský asistent a dále v Anatomickém a histologickém ústavu Lékařské fakulty Goethovy univerzity ve Frankfurtu nad Mohanem (katedra prof. Wincklera). Od roku 1995 doposud působí jako profesor zoologie na Fakultě biologie Univerzity Duisburg-Essen v Essenu. Byl několikrát zvolen nejlepším vysokoškolským učitelem fakulty, v roce 2004 nejlepším vysokoškolským učitelem Univerzity Duisburg-Essen (univerzita má 34 000 studentů a patří k deseti největším v Německu).

Hlavní oblastí jeho výzkumu je smyslová ekologie, zoologie savců, biologie a evoluce podzemních zvířat a ekomorfolgie. Jeho povolání je mu zálibou, mimo něj se intenzivně zajímá o Afriku, historii obecně a historii vědy zvláště. Z dalších jeho zálib lze uvést archeologii, umění, country hudbu a folk. Kdyby měl více času, věnoval by jej malování.

**Informace o projektu:**

- Název projektu: Magnetická orientace savců
- Doba řešení: 3 roky
- Řešitelský kolektiv: Hynek Burda, Jaroslav Červený, Petra Nováková, Petr Koubek, Miloš Ježek, Vladimír Hanzal – všichni FLD ČZU v Praze
- Spolupracující organizace: Univerzita Duisburg-Essen, Fakulta biologie
- Zaměření projektu: V navrhovaném projektu se budou zaznamenávat projevy magnetorecepce u řady zvířecích druhů za různých fyziologických a environmentálních podmínek, jakož i v prostředí uměle změněného magnetického pole s cílem blíže porozumět funkci magnetického naměrování a fyziologickým mechanismům vnímání magnetického pole. Výsledky projektu otevřou nové metodologické obzory (ukáží nová experimentální paradigma a nové modelové organismy) pro studium magnetorecepce a pro epidemiologické studie vlivu extrémně nízkofrekvenčních elektromagnetických polí na zdraví. Mají též potenciální význam pro aplikovanou etologii (např. chov dobytka a zvěře).

**Ing. Jan Douda, Ph.D.**



Ing. Douda vystudoval obor Aplikovaná ekologie na Lesnické fakultě ČZU v Praze. V současnosti působí jako odborný asistent na katedře ekologie FŽP. Je členem České botanické společnosti. Ovládá anglický a německý jazyk. V rámci svých výzkumných aktivit se zaměřuje na vegetační ekologii a dynamiku rostlinných společenstev. Mezi jeho záliby patří práce se dřevem a zpěv.

**Informace o projektu:**

- Název projektu: Postglaciální kolonizace druhů *Alnus glutinosa* a *Alnus incana*: analýza DNA a fosilních záznamů
- Doba řešení: 4 roky
- Řešitelský kolektiv: Jan Douda (katedra ekologie, FŽP ČZU), Alena Drašnarová (studentka FŽP ČZU), Bohumil Mandák (Oddělení genetické ekologie, BÚ AV ČR) a dále Karol Krak, Petr Zákavský, Monika Flégrová a Věroslava Hadincová (všichni čtyři BÚ AV ČR)
- Spolupracující organizace: Botanický ústav AV ČR
- Zaměření projektu: Cílem projektu je posouzení charakteru postglaciální kolonizace Evropy, který je pravděpodobně mnohem komplikovanější, než se doposud myslelo. Tradiční koncept rozeznává tři refugia, jež byla situována v jižní Evropě. Nicméně nálezy makrofosilních zbytků dřevin poukazují na možnost přítomnosti některých temperátních druhů v posledním vrcholném glaciálu mnohem severněji,

než bychom očekávali. Tyto domněnky byly v současnosti potvrzeny v několika studiích za použití molekulárních markerů. V tomto projektu bude řešena postglaciální migrace druhů *Alnus incana* a *A. glutinosa*, které nejsou rozlišitelné na základě pylových analýz a analýz makrozbytků. Proto se v projektu plánuje rekonstrukce jejich postglaciální kolonizace Evropy pomocí molekulárních markerů. Jako molekulární marker se bude používat chloroplastová DNA a mikrosatelity, které poskytnou doplňující informace na různých časoprostorových škálách a umožní určit hlavní refugia a směry kolonizace Evropy těmito dřevinami od poslední doby ledové.

#### Ing. Mgr. PhDr. Petr Kokaisl, Ph.D.



Ing. Kokaisl je absolvent České zemědělské univerzity v Praze a Filozofické fakulty Univerzity Karlovy. Dizertační práci obhájil v oboru Etnologie FF UK. Během svého doktorského studia vedl katedru sociálních věd Fakulty humanitních studií Univerzity Pardubice, nyní vyučuje na katedře psychologie Provozně ekonomické fakulty ČZU. Jako externí vyučující působí v Centru historických věd a moderních dějin na Filozofické fakultě Západočeské univerzity v Plzni, kde vyučuje předmět transformace Střední Asie. Je členem Central Eurasian Studies Society, Alterra Praha (nadační fond) jako čestný člen a Společnosti pro rozvojovou spolupráci při PEF ČZU. V letech

2000–2008 absolvoval studijní a výzkumné pobyty v Tádžikistánu, Kyrgyzstánu (Univerzita KGNU Biške), Turkmenistánu (Institut pouští Ministerstva životního prostředí Ašchabád), Afghánistánu a Číně.

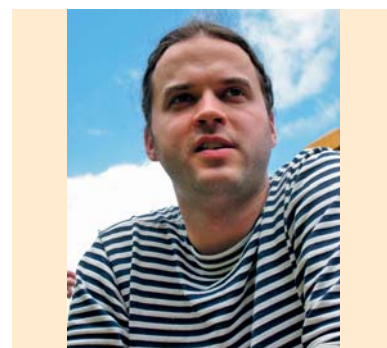
Ing. Kokaisl vedl celou řadu vědeckých projektů: od r. 2010 studentský projekt Pestrá Evropa (mapování etnických minorit v Evropě), 2008–2009 studentský projekt Krajane: Po stopách Čechů ve východní Evropě (mapování českých krajanských komunit), 2007–2009 projekt GA ČR Postsocialistická transformace a změny kultury ve středoasijských státech bývalého Sovětského svazu, 2006 projekt The Tokyo Foundation s názvem Common History, Different Narratives: Survival Strategies of Latvia, Poland and Czech Republic Inhabitants in the Stalinist Period, 2005–2006 projekt GA ČR Pastervecké společnosti v procesu modernizace ve středoasijských republikách, 2003 až 2004 projekt Ryoichi Sasakawa Young Leaders Fellowship (Tokyo) s názvem Nomad communities in the process of modernising in the Central Asia republics, 2000–2001 projekt Open Society Fund Praha s názvem Nomádská společnost ve Střední Asii. Mezi hlavní oblasti jeho výzkumu patří antropologie, transformace společnosti, geografie náboženství a metodologie ve společenském výzkumu.

#### Informace o projektu:

- Název projektu: Postsocialistická transformace a změny kultury ve Střední Asii se zaměřením na Uzbekistán, Kazachstán a Kyrgyzstán
- Doba řešení: 5 let
- Řešitelský kolektiv: Petr Kokaisl, Jan Pargač, Ústav etnologie FF UK
- Spolupracující organizace: Filozofická fakulta Univerzity Karlovy v Praze
- Zaměření projektu: Cílem navrhovaného projektu je postihnout postsocialistické transformační procesy ve středoasijských státech bývalého SSSR z širšího pohledu (změny v kultuře, návrat k tradicím, vytváření nové identity, politické uspořádání, změny vlastnictví), se zaměřením na Uzbekistán,

Kazachstán a Kyrgyzstán. Hlavní výzkumná otázka projektu je: Jakým způsobem ovlivňuje prováděná transformace kulturu a jak ji přetváří. Tento projekt se snaží zachytit úlohy tradičních struktur (kmenové, rodové, příbuzenské vztahy) v procesu transformace a jejich současné role v běžném životě, ale i např. v současném politickém systému. Projekt navazuje na navrhovatelovy provedené výzkumy ve Střední Asii, které rozšiřuje o další státy. Ačkoli transformační procesy byly ze strany středoasijských států deklarovány především ekonomicky, došlo k celospolečenským změnám projevujícím se v celé kultuře. Při tomto procesu se jedná i o hledání vlastní identity a nových kořenů, i když původní nebyly zcela odstraněny. Přestože byly výchozí podmínky středoasijských států velmi podobné, následný vývoj byl naprosto odlišný. Aktualnost tématu spočívá i v tom, že se v mnoha středoasijských státech projevuje značná politická nestabilita (nejvíce patrná tam, kde byla snaha provádět nejvýraznější změny – např. druhá revoluce během pěti let vedoucí ke svržení prezidenta v Kyrgyzstánu).

#### RNDr. Michael Komárek, Ph.D.



RNDr. Komárek vystudoval v roce 2003 Přírodovědeckou fakultu Univerzity Karlovy. Doktorské studium absolvoval na FAPPZ ČZU v Praze. V roce 2010 se úspěšně habilitoval na Université de Limoges ve Francii. V letech 2005–2007 byl zaměstnán jako technik na katedře agrochemie a výži-

vy rostlin FAPPZ ČZU. Od roku 2007 působí jako vědecko-pedagogický pracovník na katedře agroenvironmentální chemie a výživy rostlin FAPPZ ČZU. Je členem European Association of Chemistry and the Environment (ACE). V roce 2005 absolvoval Letní školu „Soil-Plant-Microbe Interactions“ v rámci programu IP Socrates, SLU Uppsala (Švédsko), v roce 2006 a 2007 dvakrát 14denní stáž v rámci programu MŠMT Kontakt (česko-slovenská spolupráce), Faculty of Biotechnology, University of Ljubljana (Slovinsko) a v roce 2009 a 2010 hostoval jako vědecko-pedagogický pracovník na Universitě de Limoges (Francie).

Z jazyků ovládá anglický, francouzský a německý. RNDr. Komárek byl v roce 2002 spoluřešitelem projektu FRVŠ Formy a izotopické složení olova v půdách silně kontaminovaných metalurgií. Byl hlavním řešitelem čtyř interních grantů FAPPZ ČZU v Praze, 2006–2007 řešitelem grantu ČZU CIGA Fytoextrakce těžkých kovů z kontaminovaných půd: podporovaná fytoextrakce vs. přirozená hyperakumulace, 2006–2007 spoluřešitelem projektu KONTAKT (česko-slovenská spolupráce) Remediation of soils contaminated with heavy metals and polychlorinated biphenyls, 2008–2010 hlavním řešitelem grantu GAČR Chemický podporovaná fytoextrakce mědi z kontaminovaných půd vinic a chmelnic, 2008–2011 spoluřešitel grantu NAZV Vývoj a optimalizace fytoextrakce těžkých kovů při zachování biologické stability půd. Mezi hlavní oblasti jeho výzkumu patří biogeochemie a speciace kovů v životním prostředí: mobilita, biologická dostupnost a chemická frakcionace kovů v půdách a sedimentech, modelování sorpce, povrchová komplexace, kontaminace lesních a zemědělských půd v hutních oblastech, chování fungicidů v půdách vinic a chmelnic, speciální modelování (PHREEQC, MINTEQA). Dále také chemická imobilizace a fytostabilizace kovů a polokovů v kontaminovaných půdách, chemický podporovaná fytoextrakce kovů z kontaminovaných půd, izotopy kovů jako indikátory

zdrojů a rozsahu kontaminace. Mezi jeho záliby patří hudba (aktivně působí v kapele Marw a M3) a sport (tenis, fotbal).

#### **Informace o projektu:**

- **Název projektu:** Stabilizace kovů/polokovů v kontaminovaných půdách pomocí nového syntetického oxidu manganu: Porovnání s dalšími stabilizačními činidly
- **Doba řešení:** 4 roky
- **Řešitelský kolektiv:** Michael Komárek, Aleš Vaněk, Jiřina Száková, Jiří Balík (FAPPZ, ČZU), Vojtěch Ettler (PřF, UK)
- **Spolupracující organizace:** Přírodovědecká fakulta, Univerzita Karlova v Praze
- **Zaměření projektu:** Hlavním cílem projektu je posoudit účinnost nového syntetického oxidu Mn jako imobilizačního činidla pro kovy a polokovy v kontaminovaných zemědělských půdách. Stabilizační vlastnosti oxidu Mn budou porovnány s běžně používanými metodami, jako např. elementární Fe, fosforečnany, kompost a fytostabilizace. Cíle projektu bude dosaženo kombinací chemických, mineralogických metod a experimentů s rostlinami (ex situ a in situ). Mechanismy retence kovů a polokovů budou popsány pomocí matematických (izotermie) a mechanistických modelů (modelování povrchové komplexace).

#### **Ing. Zuzana Křístková, Ph.D.**



Na ČZU v Praze vystudovala obor MSc in Agricultural Economics and Management a poté doktorské studium v oboru Podniko-

vá a odvětvová ekonomika. V současnosti působí na ČZU jako odborná asistentka na PEF, katedra ekonomiky. Je členkou EAAE (European Association of Agricultural Economists), Society for the Study of Emerging Markets (SSEM) a The EcoMod Network. V roce 2008 byla na pracovní stáži v Evropské komisi, Direktorát zemědělství a rozvoje venkova a na výměnném pobytu ČZU a Overseas Chinese Institute of Technology na Tchaj-wanu. V roce 2006 pracovala v peruánské Amazonii v rámci výzkumného grantu CIGA ve spolupráci s ITS, v roce 2005 absolvovala vzdělávací stáž na Escuela de Administración y Negocios, Bogotá, Kolumbie (Aiesec, Educational Traineeship). V letech 2002 až 2003 absolvovala studijní pobyt na Universidad Politécnica de Madrid, Escuela Superior de Ingenieros Agrónomos (Erasmus).

Mluví plynule anglicky a španělsky, domluví se také nizozemsky. Jako hlavní řešitelka vedla v roce 2009 projekt IGA Integrovaný přístup k modelování ekonomických efektů liberalizace agrárního zahraničního obchodu, v roce 2008 projekt IGA Sestavení modelu obecné rovnováhy pro analýzu dopadu obchodní politiky a v letech 2006–2007 projekt CIGA Posouzení ekonomického dopadu navržených agrolesních systémů v regionu Ucayali, Peru. V oblasti výzkumu se zaměřuje na dopady nástrojů hospodářské politiky na ekonomickou rovnováhu, ekonomický růst a rozvoj. Mezi její záliby patří hudba, tanec a cestování.

#### **Informace o projektu:**

- **Název projektu:** Hodnocení vlivu výzkumu a vývoje na ekonomický růst České republiky s využitím modelu obecné rovnováhy
- **Doba řešení:** 3 roky
- **Zaměření projektu:** Cílem grantového projektu je sestavit a aplikovat dynamický model obecné rovnováhy (CGE model) pro ekonomiku České republiky s inkorporací sektoru výzkumu a vývoje (R & D), za účelem kvantifikovat dopady R & D na ekonomický růst České republiky a posoudit alokační efektivitu vládních dotací. Navržený grantový projekt se skládá ze tří etap řeše-



ni. V první etapě bude vyvinut CGE model s inkorporací sektoru výzkumu a vývoje s implementací nedokonalé konkurence a intertemporální dynamiky. V další etapě budou provedeny ekonometrické odhady závislosti celkové produktivity faktorů na investicích do výzkumu a vývoje, které budou využity v poslední etapě grantového projektu. V této etapě bude sestavený model aplikován za účelem hodnocení efektů výzkumu a vývoje na dlouhodobý ekonomický růst České republiky.

### Ing. Michal Malý, Ph.D.



Ing. Malý vystudoval PEF ČZU – doktorský studijní program v oboru Podniková a odvětvová ekonomika. V současnosti působí jako odborný asistent na katedře ekonomiky PEF ČZU. Je členem EAAE (European Association of Agricultural Economists). Jeho jazykové znalosti zahrnují angličtinu a němčinu. Hlavní oblastí jeho výzkumu je odvětvová ekonomika.

#### Informace o projektu:

- Název projektu: Model dílčí rovnováhy na trhu s masem
- Doba řešení: 3 roky
- Zaměření projektu: Projekt se zaměřuje na analýzu vytváření tržní rovnováhy vybraných zemědělsko-potravinářských produktů, přičemž hlavní důraz je kladen na modelování tržních vztahů a analýzu signifikantních vlivů při vytváření rovnovážného stavu na dílčím trhu vybra-

né zemědělsko-potravinářské vertikály. Hlavním cílem je provést analýzu procesu tvorby tržní rovnováhy na specifickém dílčím trhu a následně modelově charakterizovat vnitřní determinanty vertikály, které se relevantním způsobem podílejí na utváření tržní rovnováhy ve vybraném sektoru zemědělství. Předpokládané výstupy lze spatřovat ve kvantifikovaných modelech dílčí rovnováhy v rámci zvolených komoditních vertikál a v jejich následném propojení, které umožní modelový přístup pro analýzu ekonomické rovnováhy na úrovni odvětvového modelu.

### RNDr. Aleš Vaněk, Ph.D.



RNDr. Vaněk vystudoval v roce 2003 Přírodovědeckou fakultu Univerzity Karlovy. Doktorské studium absolvoval v roce 2007 na FAPPZ ČZU v Praze. V letech 2006–2007 pracoval pro AQUATEST, a. s. – Divize ekologického auditu a analýzy rizik, dále jako technik na katedře pedologie a ochrany půd FAPPZ ČZU v Praze. Od roku 2008 působí jako vědecko-pedagogický pracovník na katedře pedologie a ochrany půd FAPPZ ČZU v Praze. Je členem European Association of Chemistry and the Environment (ACE). V roce 2006 absolvoval tříměsíční výzkumnou stáž na Institutu für Bodenkunde und Standortslehre, TU Dresden; financováno DBU (Německá spolková nadace pro životní prostředí).

RNDr. Vaněk ovládá německý a anglický jazyk. V roce 2002 byl spoluřešitelem grantu FRVŠ Formy a izotopické složení olova v půdách silně kontaminovaných metalurgií, v roce 2005 hlavním řešitelem grantu FRVŠ Vliv půdních charakteristik na speciální těžkých kovů v silně kontaminovaných aluviálních půdách, v letech 2004, 2005 a 2008 hlavním řešitelem tří interních grantů FAPPZ ČZU a v letech 2008–2010 hlavním řešitelem grantu GA ČR Biogeochemie thalia v kontaminovaném lesním, zemědělském a fluviálním ekosystému. V oblasti výzkumu se zaměřuje na problematiku geochemie a biogeochemie stopových kovů a polokovů v životním prostředí a environmentální mineralogie. Mezi jeho záliby patří sběr geologických materiálů a příroda.

#### Informace o projektu:

- Název projektu: Revize extrakčních metod pro studium mobility a biologické dostupnosti kovů/polokovů pomocí definovaných syntetických směsí – modelový přístup
- Doba řešení: 3 roky
- Řešitelský kolektiv: Aleš Vaněk, Michael Komárek (FAPPZ, ČZU)
- Zaměření projektu: Cílem projektu je pomocí definovaných (organo-)minerálních směsí prověřit účinnost jednorokových extrakcí a standardizované BCR (Bureau Community of Reference) sekvenční analýzy pro studium mobility, potenciální dostupnosti a vazby kovů/polokovů (Pb, Zn, Cd, Cu, Tl, As, Sb) v přírodních vzorcích (půda, sediment). V rámci projektu bude BCR metoda optimalizována tak, aby byla fázově selektivní a odpovídala reálným asociacím (karbonát, oxid atd.). Přesnost metody bude kromě mineralogických analýz ověřena metodou izotopového stopování. Kvantifikace příjmu kovů/polokovů zemědělskými plodinami ze specifických minerálních fází (v kombinaci s izotopovým stopováním) umožní posoudit platnost extrakčních metod pro stanovení biologické dostupnosti.

# Doplňující volby do kolejní rady KaM

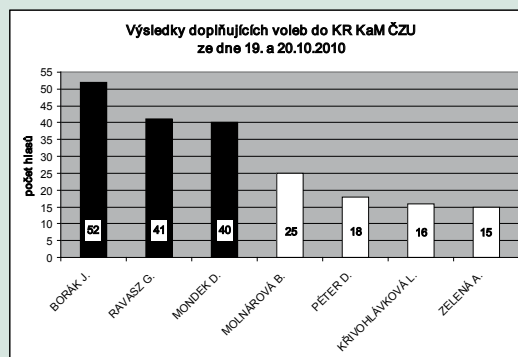
Ve dnech 19.–20. 10. 2010 proběhly doplňující volby do Kolejní rady kolejí a menzy. Do voleb se přihlásilo sedm kandidátů, za nové členy byli zvoleni první tři s nejvyšším počtem hlasů. Novým členem se tak stal Jan Borák, Gabriel Ravasz a Dalibor Mondek. Zbylí kandidáti se stali náhradníky současných členů. Více graf níže.

Na základě nového složení týmu kolejní rady byly ustanoveny funkce členů a zástupci jednotlivých bloků kolejí a menzy:

Zástupci pro kolej A:	Kaplan Lukáš, Teuber Petr
Zástupci pro kolej BCD:	Mondek Dalibor, Ravasz Gabriel
Zástupci pro kolej EFG:	Dvořák Pavel, Nesvadba Milan
Zástupce pro kolej JIH:	Pospíšil Lukáš
Zástupce pro menzu:	Novotný Milan
Webmaster:	Borák Jan
Zapisovatelka:	Folková Petra

Předsedou zůstává Jan Nevoral stejně jako místopředsedou Lukáš Kaplan.

Závěrem bych rád předeslal, že jako kolejní rada budeme pracovat pilně a svědomitě. Základem fungování je týmová práce a věříme, že kolejní rada v tomto složení kritérium partnerské spolupráce hravě splní.



**Ing. Jan Nevoral,**  
předseda kolejní rady KaM  
[www.kolejnirada.czu.cz](http://www.kolejnirada.czu.cz)

## Lesk a bída kolejní knihovny

Kniha je fenomén rovnající se významem vynálezu kola. Provází nás od nepaměti a je ztělesněním intelektu a moudrosti. Není tedy divu, že knihy se odjakživa soustřeďovaly na půdě, která k tomu byla nejvhodnější, na půdě akademické. To neplatí jen pro literaturu odbornou, ale také pro beletrii. Není proto náhodou, že také půda České zemědělské univerzity může kromě odborných biblioték poskytnout bohatý knižní fond beletrie v podobě knihovny, která sídlí na koleji BCD.

Kolejní knihovna v současné době čítá 10 000 knižních svazků vedle periodik, která dosud tvoří sortiment knihovny. Až dosud nebyly kvality kolejní knihovny využívány a snad byly i podceňovány. To byl podnět k tomu, abychom se zamýšleli nad omezením či dokonce zrušením provozu knihovny beletrie.

S potěšením dnes můžeme konstatovat, že existence kolejní knihovny je a bude zachována díky kolejní radě KaM, která ji bude od nového kalendářního roku spravovat a provozovat. Rovněž ponese veškerou zodpovědnost za svěřenou bibliotéku. Prostory knihovny budou pronajímány kolejní radě za symbolickou 1 Kč. Úlohu knihovníka budou od nového roku zastávat dobrovolníci z řad studentů bez nároku na mzdu. Jednou z cest, jak obohacovat knižní fond naší knihovny, bude přísun knih v podobě darů nebo nákup z antikvariátů samotnými studenty, kteří se budou chtít podílet na chodu a obohacování knihovny. Důstojné prostředí knihovny tak bude i nadále poskytovat zázemí pro čtenáře. Mimoto se v dohledné budoucnosti budou pod záštitou knihovny konat doprovodné akce jako autorská čtení apod.



A čím můžeme knihovně pomoci v její nové životní kapitole? Zejména tím, že do ní přijdeme a zapůjčíme si knihu našeho srdce. Protože v naší knihovně jsou knihy všech srdcí.

**Ing. Jan Nevoral,**  
předseda kolejní rady KaM

# Studenti – senioři mezi námi

## aneb Historie Univerzity třetího věku na FAPPZ ČZU v Praze

### Kde hledat prameny?

Ve Francii, a to v roce 1973, kde univerzity začaly pořádat semináře pro seniory pod obecným názvem Univerzity třetího věku. K univerzitám se brzy přidaly i další vysoké školy nejrůznějších oborových zaměření. Myšlenka seniorského vzdělávání velmi rychle překročila hranice Francie a dostala se do povědomí i našich seniorů. Od roku 1986 začíná historie „U3V“ na českých vysokých školách.

### Jak to začalo na naší fakultě?

Fakulta agrobiologie, potravinových a přírodních zdrojů (dříve Agronomická fakulta) jako první fakulta České zemědělské univerzity v Praze zahájila seniorskou etapu v rámci celoživotního vzdělávání a v letech 1990–1992 nabídla svůj první přednáškový cyklus s názvem Člověk, zemědělství a příroda I., který absolvovalo 40 posluchačů.

### Co je cílem kurzů?

Snahou vedení fakulty je nabídnout uchazečům takové kurzy, jejichž poznatky mohou využívat v zájmových činnostech a současně obohacují a rozšiřují jejich vědomosti. Nesplňují profesní školení různých zájmových uskupení, ale drží se tradice univerzitního vzdělávání a na teoretických základech vysvětlují rutinní praktické činnosti a současně informují i o nových poznatcích v rámci studovaného kurzu. Příprava přednášek je náročná, protože pedagog musí v jedné, ve dvou, maximálně ve třech přednáškách interpretovat učivo v rozsahu celého semestru.

### Jak je studium organizováno?

Každý kurz je organizován jako čtyřsemestrový, v každém semestru je zajištěno 13 dvouhodinových přednášek. Rok je uzavírán písemným testem. Po absolvo-

vání celého přednáškového cyklu včetně dvou testů získá posluchač osvědčení o absolvování studia, které je mu předáno na slavnostní promoci. Pro poslední dva kurzy Člověk a zahrada a Člověk a živočichy byly pro studenty připraveny písemné studijní materiály shrnující obsah jednotlivých přednášek. Do roku 2010 proběhlo na naší fakultě 11 přednáškových cyklů tematicky zaměřených na zemědělství, přírodu, zahradu a živočichy, které absolvovalo více než 800 posluchačů.



### Současnost a trochu statistiky

Kurz Člověk a zahrada se stal dosud nejúspěšnějším kurzem, o který byl mezi seniorskou veřejností velký zájem, snad i proto, že získané poznatky mohou posluchači využívat v praxi – na svých zahrádkách. Nebylo v našich silách odmítnout zájemce, jejichž počet dvojnásobně přesahoval kapacitu posluchárny, výuka proto probíhala ve dvou plně obsazených posluchárnách. Následoval kurz Člověk a živočichy, který započalo 68 posluchačů, dokončilo 51 posluchačů. Pro velký úspěch zahradnického oboru byl v letošním akademickém roce opět otevřen kurz Naše zahrada, opět s velkým počtem frekventantů. Z celkového počtu studentů – seniorů mnohonásobně pře-

važují ženy (asi 83 %), nejstarší posluchače je 86 let, přibývá však i mladších seniorů. Převážný počet posluchačů (87 %) je z Prahy, ostatní dojíždějí z blízkého, ale i vzdálenějšího okolí. Většina posluchačů navštěvuje současně kurzy i na dalších pražských vysokých školách.

### Co přivádí seniory ke studiu? Líbí se jim u nás?

Stejně jako mladé studenty, tak i studenty – seniory přivádí na naši fakultu touha po vzdělání, rozšíření si vlastních vědomostí a pochopení širších souvislostí. Kromě toho je to jejich společenská i osobní potřeba, snaha přiblížit se mladší generaci, udržení si profesní úrovně i šance k seberealizaci, navázání nových kontaktů a příjemné využití času.

Vítaným zpestřením přednáškových kurzů jsou exkurze, pořádané zpravidla v posledním semestru studia. V předchozích letech to byla návštěva areálu Vyšší odborné školy zahradnické a střední zahradnické školy v Mělníce včetně degustace vín na vinařském středisku ČZU na Chloumku, návštěva Výzkumného ústavu živočišné výroby, v. v. i. v Uhřetěvsi a Netlukách, Výzkumného ústavu včelařského v Dolu u Ličbic a návštěva Akademického jezdeckého klubu v Suchdole. Přípravu i realizaci všech exkurzí stejně jako doprovod a pomoc po dobu celé akce vzala na sebe fakultní studentská organizace Pupen o. s. Vše dopadlo na „jedničku s pěti hvězdičkami“, jak hodnotí ve svém děkovném dopise frekventant kurzu, v jiném dopise děkují další za mimořádný zážitek a milý a pozorný přístup ke studentům seniorského věku.

**Ing. Jitka Voženílková, CSc.,  
Fakulta agrobiologie, potravinových  
a přírodních zdrojů**

# Katedra tělesné výchovy – úspěšný rok 2010

V roce 2010 se slavilo významné výročí 100 let založení vysokoškolského sportu v českých zemích a hlavní oslavou byly České akademické hry, které pořádala společně ČZU a ČVUT. Uspořádání her v tomto roce bylo vzhledem k zmíněnému jubileu velmi prestižní záležitostí a KTV ČZU spolu s ÚTVS ČVUT splnily očekávání, která na ně byla kladena. ČAH byly hodnoceny jako jedny z nejlepších v celé dosavadní historii. Her se zúčastnilo na 2300 sportujících studentů z 37 českých univerzit a vysokých škol. Součástí her bylo slavnostní zasedání ke stoletému jubileu vysokoškolského sportu, kterého se v Karolinu zúčastnili i čestní hosté v čele s prezidentem ČR Václavem Klausem. Slavnostní zahájení her proběhlo v Betlémské kapli za účasti vedení obou pořádajících univerzit spolu s koncertem houslového virtuóza Jaroslava Svěčeného. Mnoho sportovních odvětví proběhlo v našem sportovním areálu, naše KTV zajišťovala ubytování a stravování účastníků a kompletní kulturní program včetně slavnostního zakončení her. Úspěšní jsme byli i na poli sportovním. V celkovém hodnocení se ČZU umístila na vynikajícím 6. místě, když jsme získali šest zlatých, pět stříbrných a šest bronzových

medailí (sportovní výsledky byly publikovány ve Zpravodaji č. 3/2010).

Za velké úspěchy KTV v roce 2010 lze považovat též zrealizované projekty ve výstavbě sportovního areálu ČZU. V letním období se podařilo z dotace MŠMT ČR pro Tělovýchovnou jednotu ČZU vybudovat novou atletickou dráhu, která nahradila nevyhovující škvárový povrch a která by v budoucnosti měla sloužit k kvalitnější výuce TV a k sportovnímu vyžití všech zájemců o sport. Současně se KTV spolu s TJ ČZU a Sportcentrem ČZU podílely na rekonstrukci fotbalového hřiště s umělou trávou. Vznikl tak ucelený komplex venkovních sportovišť (fotbalový a atletický stadion), ke kterému by měly ještě v budoucnosti přibýt odpovídající šatny a sociální zařízení.

Kromě výše uvedených výjimečných úspěchů je třeba zmínit i běžnou každodenní práci a řadu dalších sportovních akcí, které patří do harmonogramu KTV v každém roce. V roce 2010 bylo uspořádáno sedm zimních sportovních turnajů pro studenty a zaměstnance ČZU, celodenní sportovní akce v rámci rektorského dne, tradiční květnové Sportovní hry zaměstnanců ČZU, prázdninové celostátní basketbalové



kemp mládeže, prázdninové sportovní kurzy pro děti Suchdolské sportovní léto, v listopadu oblíbený přespolní běh O pohár rektora ČZU a v prosinci již 20. sportovní ples ČZU. KTV uspořádala deset zimních a 25 letních sportovních kurzů pro studenty ČZU, TJ ČZU sdružuje ve svých 17 sportovních oddílech zhruba 800 členů a řídí jejich soutěžní i rekreační program, Sportcentrum ČZU zajišťuje využití sportovního areálu o víkendech a prázdninách. Prostě na ČZU se sportuje 360 dní v roce a k úspěchu patří i to, když na konci semestru odchází z KTV studenti, které jsme naučili plavat.

Katedra tělesné výchovy ČZU prožívá jeden z nejuspěšnějších a nejplodnějších roků ve své historii. K tomuto konstatování nás vedou výsledky práce jak na poli sportovním a organizačním, tak v oblasti výstavby sportovního areálu.

**PaedDr. Dušan Vavrla,**  
KTV ČZU

## Běh o pohár rektora ČZU

Teplé a slunečné podzimní počasí přivítalo ve středu 3. 11. 2010 kolem 81 závodníků a závodnic z nejrůznějších celorepublikových sportovních oddílů, kteří se zúčastnili již 49. ročníku v přespolním běhu O pohár rektora ČZU. V ideálních podmínkách pro běhání atleti dosahovali výborných výkonů. Závodilo se celkem ve čtyřech kategoriích, a to muži vytrvalci na 6600 m, mílaři na 3500 m, ženy na 3500 m a veteráni na stejnoměrné trati.

Největším úspěchem celého sportovního klání bylo vítězství studenta ČZU z Technické fakulty Tomáše Dlabaji v závodu

vytrvalců, kterému byla předána finanční odměna z rukou rektora ČZU prof. Ing. Jiřího Balíka, CSc.

### Z výsledkové listiny:

Vytrvalci: 1. Dlabaja Tomáš, ČZU v Praze, 21:55, 2. Vallenfels Jiří, Sokol Vinohrady, 23:04, 3. Smrčka Miloš, BK Říčany, 23:20

Mílaři: 1. Slovák Dalibor, KerTeam, 11:07, 2. Vocásek Tomáš, 18:18

Ženy: 1. Gregorová Kamila, AC Teplo Kladno, 11:55, 2. Beschirová Carmen, SK Zdice, 12:25, 3. Frintová Vendula, Hvězda Pardubice, 12:33

Veteráni: 1. Beschir Ervin, SK Zdice, 11:29, 2. Louda Petr, Česká Lípa, 11:31, 3. Smrčka Miloš, BK Říčany, 11:36

Děkujeme hlavnímu organizátorovi magistru Michalu Makovskému, který se zhostil svého organizačního úkolu velmi dobře. Všem pořadatelům děkujeme a zúčastněným závodníkům přejeme mnoho dalších sportovních úspěchů.

**Mgr. Lucie Janíková,**  
KTV ČZU

# 75 let od založení Školního lesního podniku v Kostelci nad Černými lesy (ŠLP)

ŠLP je účelovým zařízením ČZU v Praze. Vznikl v roce 1935 pro potřeby tehdejší Vysoké školy zemědělského a lesního inženýrství Českého vysokého učení technického v Praze. V současné době podnik hospodaří asi na 6900 ha lesní půdy, pod jeho správu patří rybníky a zastavěné plochy o výměře 117 ha. Lesní porosty patří do přírodní lesní oblasti Středočeská pahorkatina. Hospodaření v lesích je podřízeno účelovému poslání, podnik jako univerzitní pracoviště podporuje pedagogickou činnost a realizaci výzkumných úkolů ČZU.

Slavnostní večer k 75. výročí založení Školního lesního podniku se konal dne 25. listopadu v Rytířském sále zámku v Kostelci nad Černými lesy. Oslavy se zúčastnilo mnoho významných hostů jak domácích, tak i zahraničních. Slavnostní atmosféru večera umocnily fanfáry trubačů z Trubačského půlkruhu Fakulty lesnické a dřevařské. Jako výraz uznání vedení univerzity za vykonanou zodpovědnou práci předal prof. Ing. Jiří Balík, CSc., rektor ČZU v Praze, doc. Ing. Václavu Malíkovi, Ph.D., řediteli podniku, pamětní medaili bohyně OPS.



Současnost zastihuje školní lesní podnik již jako plnohodnotnou součást univerzity. Je tak naplněno dávné přání zakladatelů lesnického školství, aby praktická výuka byla součástí prosperujícího a perspektivního hospodářského zařízení.

**-red-**

## Provozně ekonomická fakulta získala akreditaci pro testování ECDL Advanced



Dne 26. listopadu 2010 děkan Provozně ekonomické fakulty ČZU v Praze, prof. Ing. Jan Hron, DrSc., dr. h. c., slavnostně převzal z rukou prof. RNDr. Olgy Štěpánkové, CSc., předsedkyně České společnosti pro kybernetiku a informatiku, certifikát o akreditaci mezinárodního programu ECDL Advanced.

ČZU je v současné době jediná univerzita v Čechách, která splnila náročná kritéria stanovená nadnárodní nadací ECDL Foundation a je oprávněna využívat výhody tohoto vzdělávacího konceptu a provádět příslušné testy. Program ECDL Advanced ověřuje a klasifikuje profesionální znalosti a dovednosti uživatelů kancelářských aplikací určených pro práci s textem, kalkulačními tabulkami, databázemi a pre-

zentacemi. Úspěšní absolventi získávají certifikáty ECDL Advanced a ECDL Expert, které jsou mezinárodně uznávanými doklady jejich profesionální kvalifikace pro práci s počítačem.

Slavnostnímu aktu byl přítomen Ing. Jiří Chábera, manažer ECDL-CZ, dále proděkan pro studijní a pedagogickou činnost PEF Ing. Martin Pelikán, Ph.D., proděkanka pro studijní a pedagogickou činnost PEF PhDr. Pavla Rymešová, Ph.D., vedoucí Informačního a poradenského centra PEF a manažer ECDL na ČZU v Praze Ing. Jan Jarolímek, Ph.D., a garant testování – zástupce vedoucího katedry informačních technologií PEF – Ing. Jiří Vaněk, Ph.D.

Více informací o testovacím středisku ECDL na ČZU v Praze: <http://ecdcl.czu.cz/>

### O ECDL

Koncept ECDL – European Computer Driving Licence (v mimoevropských zemích označovány jako ICDL – Internati-

onal Computer Driving Licence), vznikl v západní Evropě jako reakce na problémy spojené s prudkým rozvojem informačních technologií. Bylo třeba definovat pojem počítačová gramotnost a stanovit objektivní minimum znalostí a dovedností, které člověk potřebuje, aby mohl informační technologie, zejména výpočetní techniku a její programové vybavení, úspěšně využívat. Přínos ECDL (ICDL) spočívá v tom, že předkládá mezinárodně uznávanou, objektivní, standardizovanou a nezávislou metodu pro ověření počítačových znalostí a dovedností, a to formou převážně praktických testů v reálném prostředí.

Držitelem národní licence konceptu ECDL v České republice je neziskové občanské sdružení – Česká společnost pro kybernetiku a informatiku (ČSKI), která je oprávněna vydávat úspěšným absolventům příslušné certifikáty.

**Mgr. Eva Bobková,  
Provozně ekonomická fakulta**

# Studium na Cranfield University – milionová knihovna na anglickém venkově

Anglie byla asi jediná země, do které jsem na Erasmus vážně jet nechtěl. Když jsem se pak ale rozhodoval, Cranfield University (CU), která se nachází asi 80 km od Londýna, vyhrála na celé čáře a o místo na jiné univerzitě už jsem ani neusíloval. Dohoda s Českou zemědělskou univerzitou v Praze je postavena tak, že studenti mohou ve druhém ročníku magisterského studia odjet na dvanáct měsíců na CU, vystudovat jeden z nabízených oborů a získat tak titul Master of Science. Od svého rozhodnutí ucházet se o možnost studia na CU jsem slyšel už jen samé strašení, že „Cranfield není klasický Erasmus“ a že studium je tam velmi náročné. Díky mému zápalu pro geografické informační systémy jsem se ale nenechal odradit a dělal všechno pro to, abych byl na obor Geographical Information Management (GIM) na CU přijat.

Zásadním krokem v celém přijímacím procesu je interview se zástupcem CU. Rozhovor může probíhat telefonicky, ale v mém případě přijel Simon Medaney do Prahy osobně a měl poslední slovo v tom, kdo pojede a kdo ne. Interview bylo nakonec docela příjemné popovídání, před kterým je ale nutné dobře vědět, proč na CU chcete vlastně studovat, a také si být přiměřeně jistí svou angličtinou.

Kurz začal 5. října orientačním týdnem, kdy jsem měl šanci trochu poznat svých 11 spolužáků, některé své učitele, řadu studentů z jiných kurzů a také si zvyknout na různorodost přízvuků rodilých mluvčích (zejména spolužáků). CU vede výuku stylem dvoutýdenních modulů. První týden probíhají přednášky i praktická cvičení, většina druhého týdne bývá vymezena pro vypracování individuálních úkolů a zpráv, na nichž je založeno hodnocení pro daný modul. Další varianta hodnocení je založená na testu nebo písemné zkoušce. Formy zkoušek se liší. V mém případě byly dva moduly zakončeny zkouškou (každá na tři hodiny), jeden testem a zbylých pět vypracováním zprávy o individuálním úkolu.

Po osmi individuálních modulech následovaly dva dvoutýdenní skupinové projekty,

kde jsme měli příležitost uplatnit nabyté zkušenosti v praxi. Skupinové projekty v sobě samozřejmě nesly i silný sociální náboj a byla to právě spolupráce s ostatními, co dávalo tomuto období

úplně nový rozměr. Stále to byla ale jen slabá ochutnávka toho, co následovalo v dalším, třítydenním, skupinovém projektu. Při něm byli studenti mého kurzu spojeni se studenty oboru Land Management do skupiny o 30 členech. Tento veliký tým měl fungovat jako konzultační firma a pracoval na skutečném projektu „Energyscapes and Ecosystem Services of Marston Vale“. Pro mě byl i tento skupinový projekt významný především jako výjimečná sociální zkušenost. Do budoucna uvažují koordinátoři kurzů o tom, že by se místo tří skupinových projektů realizoval právě jen jeden ve velké skupině a o poznání náročnější.

V průběhu posledního skupinového projektu byla uveřejněna témata diplomových prací. Na rozmyšlení nebylo mnoho času, protože práce na diplomce začínala krátce po ukončení onoho posledního skupinového projektu v druhé polovině května. Výběr témat mě osobně příjemně překvapil svou různorodostí, takže bych víc času na rozmyšlenou jediné uvítal. Běžně by témata diplomových prací měla být známa již krátce po Vánocích, ale ne každý rok se vše podaří. Existuje i možnost navrhnout vlastní téma. Každý student si vybírá tři preferovaná témata, tento výběr je posouzen vedením kurzu a každému studentovi je nakonec téma přiděleno.

V momentě, kdy skončí poslední skupinový projekt, stává se diplomka prakticky vaší jedinou povinností, na kterou máte asi tři a půl měsíce. Toto období pro mě bylo svým způsobem jedno z nejnáročnějších. V průběhu individuálních modulů, a nakonec i skupinových projektů, jste jaksi taženi vírem událostí a není nezbytné myslet několik měsí-



ců dopředu. S diplomkou je koncepční řešení více než na místě. Měl jsem to štěstí, že můj vedoucí se mi relativně hodně věnoval, viděl jsem ho zhruba hodinu téměř každý týden. Různorodost vedoucích je ale nejspíš ještě větší než různorodost témat a nějakou spásnou pomoc nelze očekávat. V době, kdy se věnujete vaší diplomové práci, mají vedoucí plné ruce práce s konzultačními projekty, což tvoří nezanedbatelnou část příjmů CU.

Pokud hovoříme o vedoucích diplomek, kterými jsou většinou kantoři individuálních modulů, je na místě vyzdvihnout vysokou odbornou úroveň výuky a především osobní nasazení učitelů. CU je plně postgraduální univerzita s relativně malým počtem studentů (asi 1500). Naopak počet kantorů a odborných pracovníků je značný, a tak je studentům věnována náležitá pozornost. Dalo by se říct, že zde vládne až komorní atmosféra. Minimálně v případě GIM tomu tak bylo.

Většina učitelů je anglického původu a příjemným překvapením pro mě bylo, že (až na vzácné výjimky) mluví všichni velmi srozumitelně. Národnostní složení studentů je znatelně pestřejší a Angličané jsou spíš v menšině. Silně převažují Španělé, kterým početně konkurují leda tak Francouzi. Není výjimkou setkat se s Nigercijci nebo příslušníky jiných afrických národů, Indy nebo Číňany. Ze Slovanů jsou pak nejpočetnější Poláci a pokud vím, Češi bylo v době mého studia na CU sedm.

Pomineme-li superpočítač Astral, k jehož využití se nedostanete zrovna každý den, za největší vymoženost ke studiu na CU považuji místní knihovnu, kde jsem vždy nalezl užitečnou literaturu i k těm nejneuvěřitelnějším tématům.

Přiznejme si, že málokdo je odhodlán jet do zahraničí zavřít se na 12 měsíců do knihovny, ale žene nás i touha poznávat, jak to chodí venku, cestovat a vyzkoušet si nové věci. Prostor pro tyto aktivity není na CU úplně snadné najít. Domnívám se, že právě v tomto ohledu se zkušenosti jednotlivých studentů výrazně liší, ale asi se všichni ve směs shodnou, že CU je místo izolované. Když člověk bydlí přímo na koleji v areálu školy, odlehlost kampusu si uvědomí poměrně záhy. Podnámem mimo školu lze přitom sehnat za srovnatelnou cenu, ovšem právě kvůli odlehlosti kampusu je potom komplikací každodenní dojíždění. Nejbliž-

ší vesnice se jmenuje Cranfield a pěšky se tam dá dostat za půl hodiny. Ovšem vesnice Cranfield je sama o sobě izolovaná asi stejně jako campus CU, takže si moc nepolepšíte. Nejbližší města jsou Milton Keynes (téměř 200 000 obyvatel) a Bedford (téměř 100 000 obyvatel), kam pravidelně, ale zřídka jezdí autobusy.

Výlety na delší dobu jsou pak otázkou toho, zda na ně člověk najde čas. Nebo, přesněji řečeno, jestli si na ně čas udělá. Studium na CU je náročné, ale i tady z velké části platí, že jaké si to uděláte, takové to máte. Místo seznamu míst, kam jsem se stihl krátce podívat (i když by moc dlouhý

nebyl), se raději podělím o dva důležité poznatky. V Anglii, alespoň v té jižní části, není počasí zdaleka tak špatné, jak se tvrdí; práci možná o trochu častěji než u nás, ale zažil jsem i řadu velmi pěkných dnů. Druhý poznatek je, že anglická kuchyně vskutku není zrovna světová, ale to bohatě kompenzuji indické, čínské, thajské a kdoví jaké restaurace. Pro další nebo podrobnější informace například o cenách doporučuji vyhledat zprávy z mobility studentů Erasmus (<http://erasmus-databaze.naep.cz>).

**Bc. Filip Král,**  
**Fakulta životního prostředí**

## Studium na partnerské univerzitě v JAR

Stejně jako mnoho studentů před námi, také my jsme využili nabídky PEF ČZU studovat v průběhu současného zimního semestru v zahraničí. Stali jsme se tak vůbec prvními studenty Provozně ekonomické fakulty, kteří okusili slasti i strasti studia v Jihoafrické republice.



Naším dočasným domovem se stal Bloemfontein, hlavní město provincie Free State. Město leží ve vnitrozemí Jihoafrické republiky, a tak kromě studia na partnerské škole University of the Free State nabízí i strategickou pozici pro eventuální cestování.

Partnerská univerzita má sedm fakult. Pro studenty Provozně ekonomické fakul-

ty České zemědělské univerzity je důležitá především Faculty of Economic and Management Sciences, která nabízí celou řadu zajímavých a odborných předmětů. Předměty se obvykle vyučují ve dvou jazycích, a to v afrikánštině a angličtině. Přednášky se konají dvakrát až třikrát do týdne (záleží na konkrétním předmětu a lektorovi), cvičení tak, jak je známe z českého prostředí, zde nejsou. Veškeré testy a zkoušky se zde konají výhradně písemnou formou.

Odlišností od českého univerzitního systému je fakt, že žádný test ani závěrečnou zkoušku nelze opakovat. Každý student má pouze jeden pokus, a pokud nesplní požadovaná bodová kritéria, musí si předmět zapsat na další rok. Jediným oficiálně uznávaným důvodem absence na testech a na závěrečné zkoušce je nemoc. Pokud jste schopni prokázat, že jste v době testu byli nemocní, je vám dána šance psát test v náhradním termínu. Nevýhodou tohoto tzv. sick testu je skutečnost, že obsahuje daleko větší rozsah učiva než test řádný.

University of the Free State si svých zahraničních studentů velice váží. Lektoři si cení, když si vyberete jejich předměty. Studijní referenti a koordinátoři se skutečně snaží vám váš pobyt co možná nejvíce ulehčit a zpříjemnit. Zvláštností tak ne-



jsou pozváni na příležitostní společenské akce, exkluzivní přednášky či univerzitní grilování.

Studijní pobyt v Jihoafrické republice je obohacující hned několika způsoby. Kromě kvalitního vzdělání v oboru konkrétního studia umožňuje získat celou řadu životních zkušeností, potkat nové lidi a poznat odlišné kultury. Neocenitelná je i možnost cestování po této krásné a turistickým ruchem prozatím nepoznamenané zemi. Výhodou je i skutečnost, že se s místními domluvíte anglickým jazykem, a to i přesto, že Jihoafrická republika má jedenáct oficiálních jazyků.

**Ing. Mgr. Kateřina Skřivanová,**  
**Ing. Martin Kozák,**  
**Provozně ekonomická fakulta**

# Erasmus studenti – soužití na kolejích ČZU

Je obecně známo, že program Erasmus umožňuje studentům ze zemí Evropského hospodářského prostoru a Turecka bezplatně studovat na zahraničních univerzitách za stejných podmínek jako domácí studenti.

Jedním z cílů tohoto programu je zvýšení mobility a kvality studentů napříč Evropou. I naše univerzita je aktivním členem celoevropské sítě vysokých škol a univerzit a každoročně se její brány otevírají zahraničním studentům, jež si ji zvolili v tvrdé konkurenci za svůj cíl. Zkušenosti z naší univerzity jim mohou pomoci v orientaci v dnešní globální společnosti a zvýhodnit je na mezinárodním trhu práce. Již méně známo je to, že i koleje ČZU se každý rok naplní studenty partnerských škol, kteří zde na jeden či dva semestry naleznou zázemí ke studiu i běžnému životu.

Koleje vždy přirozeně vyhrazují maximální možný počet lůžek pro zahraniční studenty, přičemž zajištění ubytování pro příchozí studenty není zdaleka standardním postupem. Mnohé zahraniční univerzity ponechávají oblast ubytování studentů pouze na jejich bedrech anebo nabízí ubytování v komerčních zařízeních s odpovídající cenou. I přes tuto skutečnost se stále setkáváme s negativistickým přístupem.

Příchodem nových asi 600 studentů se mění vztahy ustálené před koncem akademického roku. První ročníky se seznamují s prostředím a ověřují si limity chování. Rady od starších kolegů jsou vítané a oceňované.

Mezi ně jistě nepatří kopírování nemírné konzumace energetických nápojů včetně piva, vína apod. na večírcích v přilehlých klubech a restauracích až do časných ranních hodin. Občerstvení v prodejnách i v nočních hodinách slouží především k dodávce stravy a doplňků. Rozhodně není záměrem této noční služby udržovat dostatečnou hladinu alkoholických nápojů v oběhu.

Noví studenti chtějí v České republice – právě na akademické půdě naší univerzity – poznat odlišnou kulturu, jiný způsob života a myšlení a v neposlední řadě i získat nové jazykové, studijní i životní zkušenosti.

Soužití českých a zahraničních studentů však má i svá úskalí, a to nyní nemám na mysli pouze studenty programu Erasmus. Ona odlišnost kultur a zvyklostí vytváří bohužel také třecí plochy a následné konflikty.

Můžeme říci, že příchodem nových studentů se mění i dobré mravy. Mezi ně patří návyk pozdravit se při setkání s těmi, s nimiž jsou v častějším styku, snižovat hlučnost na chodbách i ubytovných v nočních hodinách po 22. do 6. hodiny ranní, dbát o čistotu nejbližšího okolí. Uklízet po sobě není pohanou, ale ctností. To by měli hlavně kuřáci. Kladem je dodržování zákazu kouření v prostorách kolejí, chodbách a na jiných veřejně přístupných prostorách.

Magnetická uzavírka vstupů na kolej po 22. hodině přináší větší nároky na zajišťování funkčních karet a hlavně ochotu

studentů je používat. Zavřené dveře nejsou proto, aby znesnadňovaly vstup těm, kteří mají právo vstupu.

Záměrem je vyloučit nežádoucí osoby. Proto je naprosto závadné, otevírají-li studenti uzavřené dveře svojí funkční kartou těm, kteří postávají před nimi bez práva vstupu. Vylučují tak kontrolu recepčních a ztěžují ostrahu objektu bezpečnostní službě.



Sušárny a automatické pračky jsou k dispozici od 6 do 22 hodin. Používání praček jen po dobu dvou hodinových cyklů by umožnilo větší uspokojování denní poptávky. Několikanásobně delší užívání praček je projevem egoismu vůči ostatním. Výmluva, že se nahromadilo prádlo, mnoho neobstojí. Hygiena doporučuje krátkodobou obměnu prádla. Stejně nemravné je užívat sušící boxy jen mezi nejbližšími kolegy bez včasného vrácení klíče na recepci.

Pokud se s nástupem nového akademického roku zlepší ohleduplný přístup k ostatním, dojde k potěšitelnému a žádanému pokroku v mezilidských vztazích i pro všechny, kteří se starají o dobrý chod areálu.

**Bc. Jana Rácová,**  
ředitelka Kolejů a menzy





# Studenti programu Erasmus, co se jim na ČZU líbí a jak by charakterizovali svoji zemi

## Beatrice Bottari z Itálie, Padova (FLD)

Na ČZU je mnoho věcí, které se mi líbí, ale nejvíc mám ráda to nádherné místo, na kterém se nachází, univerzitní kampus je krásný, procházka mezi stromy plnými barevného listí a fontánami udělá z každého dne kouzlo!



Itálie je země s nesmírným kulturním bohatstvím. Její umělecké i stavební památky jsou zcela výjimečnou „pamětí“ všech událostí v minulosti, na kterých je postavena současnost. Italská krajina, která tvoří rámec každému kraji a městu, je opravdu nádherná ve své proměnnosti moří, hor, pohoří, ostrovů a ostrůvků. Italská pohostinnost je proslulá a všeobecně rozšířená do té míry, že se můžeme cítit doma kdekoli.

## Anna Eharand z Finska, Helsinky (FAPPZ)

ČZU je mnohooborová univerzita, kde lze kombinovat různé obory studia. Také se mi líbí ucelený univerzitní kampus, kde je všechno snadno dostupné a blízko.

Moje rodná země Finsko je proslulá svými tisíci jezery a vysokou úrovní technologie. Jsem také pyšná na to, že náš vzdělávací

systém byl letos vyhodnocen jako nejlepší na světě. Pro mne osobně Finsko ale znamená mnohem více, je to země plná přátelských lidí (jakmile je poznáte lépe) a živého kulturního dění. A opravdu mi chybí naše úžasná sauna.

## Beatriz Barbadillo Enriquez, Španělsko (FLD)

Na ČZU se mi líbí umístění fakult a kolejí, protože tak je student stále v kontaktu nejen se svými kolegy, ale i se studenty z jiných zemí.

V teplém španělském podnebí je zvykem vyrazit si s přáteli nebo s rodinou na typické tapas, což jsou chuťovky servírované v barech a restauracích, nebo na fiestu.

## Helena Tuvike, Estonsko (FŽP)

Nejdříve mi přišli na mysl pedagogové. Jsou nám velice nápomocní, i když je to někdy obtížné díky jazykové bariéře. Je příjemné vědět, že se mi opravdu věnují.

Jednou z největších tradic Estonska je Oslava písní a tanců. Tato tradice začala v polovině 19. století a zůstává stále živá. Oslava písní a tanců není pouze festivalem písní a hudby, ale i způsobem vyjádření národní hrdosti a posílením pocitu sounáležitosti. Oslavy tanců se obvykle konají během stejného víkendu jako Oslavy písní. Obě oslavy začínají společným pochodem centrem Tallinnu. Je s podivem, že tak odtažitý severský národ je schopen projevit tolik lidského citu a pochopení pro hudbu. V listopadu roku 2003 UNESCO vyhlásilo tradici estonských Oslav písní a tanců památkou světového kulturního dědictví.

## David Ibanez Martinez, Španělsko (TF)

Univerzitní kampus je fantastický s množstvím parků, klidné místo, kde je vše snadno na dosah (výuka, jídlo, pití, hospůdky, přátelé i banky...).

Ze španělské kultury bych vyzdvihl jídlo, počasí a celkový způsob života.

## Paulo Ribeiro, Portugalsko (FAPPZ)

Kampus ČZU je opravdu úžasný, z koleje to je na výuku asi minutu, vždy jsme navzájem v kontaktu a zeleň v okolí fakult je nádherná. Podmínky studia a možnosti zábavy jsou neuvěřitelné.

Portugalsko je zemí dlouhé historie a tradice. Je proslulé svým podnebí, výborným jídlem, starými památkami a rozmanitou architekturou. Doporučuji návštěvu této země na nejzajímavějším západním cípu Evropy, plnou slunce a obklopenou oceánem.

## Cagri Karban, Turecko (FAPPZ)

Nejprve bych chtěl říci, že žít v zahraničí je velice náročné, mezi cizími lidmi na místě, které moc neznáte, mluvit jinou řeč a snažit se přizpůsobit odlišné kultuře. Ale naštěstí je ČZU plná přátelských a milých lidí, kteří jsou vždy ochotni pomoci. Velmi se mi líbí univerzitní kampus s parkovou úpravou včetně stromů, květin, soch a rybníčků. Bydlení na kolejích je vyhovující a opravdu příjemným bonusem jsou hospůdky poblíž. ISIC karta je na ČZU opravdu praktická. Na ČZU a v Praze se mi líbí a opravdu si to tady užívám.

Turecko svým návštěvníkům může nabídnout mnohé: jedinečné přírodní krásy, unikátní historické a archeologické památky, tradiční pohostinnost a fantastické jídlo. Díky jeho rozmanité geografii je možné v jednom dni vyzkoušet čtyři různá podnebí a vykoupat se ve třech mořích.

Život v Turecku je bohatou směsicí současné kultury a století starých tradic. Návštěvník Turecka si užije nejen exotiku, ale může i navázat na evropské kulturní zázemí. Turecký životní styl tvoří zajímavá směs východních i západních tradic, ojedinělé propojení historie se současností. Turecká kuchyně je známá jako jedna z nejlepších na světě. Turecká řemesla tvoří bohatou mozaiku spojením kulturního dědictví různých civilizací tisícileté historie země s tradičními hodnotami.

English version: [www.facebook.com/CZUvPraze](http://www.facebook.com/CZUvPraze)  
-red-

# Celouniverzitní informační seminář na téma 7. rámcový program EU

Dne 2. listopadu 2010 byl Oddělením pro strategii ČZU v Praze ve spolupráci s Technologickým centrem AV ČR uspořádán v aule ČZU v Praze Informační seminář na téma 7. rámcový program EU. Hlavním cílem semináře bylo poskytnout zaměstnancům univerzity a studentům doktorských studií nových informací, jak postupovat při přípravě návrhů vědecko-výzkumných projektů do rámcového programu EU.

Na semináři byly prezentovány informace o zásadách přípravy projektů, vyhledávání partnerů pro sestavování řešitelského konsorcia a informace o databázích CORDIS a BIONET pro vyhledávání partnerů projektů. S touto problematikou posluchače seznámila Ing. Naďa Koníčková, která je vedoucí skupiny Informace pro výzkum a národní kontaktní pracovníci pro tematickou prioritu 7. rámcového programu – Zemědělství, potravinu a biotechnologie, z Technologického centra AV ČR. Na finanční a právní aspekty projektů se zaměřila ve své přednášce Ing. Kateřina Rakušanová, která je národní kontaktní pracovnící pro finanční a právní otázky 7. RP. Mgr. Adéla Vozechová představila činnost a služby styčné kanceláře CZELO v Bruselu, která napomáhá úspěšnému zapojení českého výzkumu do rámce



evropské výzkumné spolupráce. Příklady úspěšně řešených vědecko-výzkumných projektů v 6. a 7. rámcovém programu představila prof. Kateřina Demnerová, vedoucí ústavu biochemie a mikrobiologie Fakulty potravinářské a biochemické technologie VŠCHT v Praze. Ve své přednášce posluchače seznámila s vlastními zkušenostmi z realizace projektů, přípravou a sestavováním řešitelského konsorcia, časovou náročností realizace projektu a otázkami personálního obsazení řešitelského týmu.

Řešitelské týmy z ČZU v Praze se již zapojily do řešení projektů vždy jako spoluřešitelé v rámci konsorcií, a to v 5., 6. a 7. rámcovém programu. Vědecko-výzkumné projekty rámcových programů EU patří mezi nejprestižnější typy projektů v celosvětovém měřítku. Řešitelé těchto projektů získávají velké množství cenných zkušeností od

partnerů řešitelského konsorcia, které tvoří univerzity, vědecko-výzkumné instituce a soukromé společnosti z různých států EU. Řešitelé jsou pak zpravidla díky svému získanému portfoliu dále úspěšní při podávání návrhů projektů ve výzvách u dalších grantových agentur. Instituce a jejich pracovníci, kteří se zapojují do těchto projektů, získávají značný kredit v mezinárodním měřítku.

Semináře se zúčastnilo celkem 121 přihlášených posluchačů z řad akademických pracovníků univerzity, řešitelů projektů ČZU a doktorandů.

Všechny prezentace ze semináře s informacemi o postupu při přípravě návrhů projektů do 7. rámcového programu jsou k dispozici v aplikaci Intranet v sekci Věda, výzkum a projekty.

**Ing. Přemysl Šedivka, Ph.D.,  
vedoucí oddělení pro strategii**

## Ohlédnutí za konferencí HydroPredict 2010

Koncem léta, od 19. do 23. září, se konala na ČZU 2. konference HydroPredict o předpovědích hydrologických, ekologických a vodohospodářských v oblasti vlivů a možných rizik způsobených hospodařením na povodích a klimatickou změnou. Tato konference byla spolupořádána Mezinárodní asociací hydrologických věd (IAHS), Univerzitou Karlovou (UK), Českou zemědělskou univerzitou v Praze (ČZU), Univer-

zitou BOKU Vídeň a Výzkumným ústavem vodohospodářským TGM v Praze (VÚV TGM). Protože místem konání této prestižní akce byl areál naší univerzity, předcházela jejímu zahájení téměř roční příprava, kdy vedení IAHS obdrželo asi 360 příspěvků ve formě abstraktů, z nichž bylo vybráno 180 těchto abstraktů s doporučením účasti. V průběhu přípravy vědecké komise konference dále doporučila z tohoto počtu 15 vy-

<http://web.natur.cuni.cz/hydropredict2010/>

zvaných referátů, 53 verbálních prezentací a zbytek posterových prezentací.

Konference, které se zúčastnilo 150 účastníků, proběhla velmi zdařile, pracovní atmosféra byla tradičně přátelská, k čemuž přispěl i duch areálu ČZU i atraktivní prostředí hlavního města Prahy. Příští konference se bude konat za dva roky na Univerzitě BOKU ve Vídni.

**prof. Ing. Pavel Kovář, DrSc.,  
člen vědecké komise IAHS, FŽP**

# Zpřístupňování studia zrakově postiženým studentům na ČZU v Praze v Suchdole

Jedním z výsledků činnosti pracovníků Poradenského střediska pro studenty ČZU se speciálními vzdělávacími potřebami je od roku 2010 komplexní systém zpřístupnění studia pro zrakově postižené osoby.

Práce na zpřístupňování areálu ČZU v Suchdole proběhly v několika fázích. V první fázi byl instalován na významných místech pro jednotlivé fakulty a další součásti univerzity (rektorát, poradenské středisko, aula, menza, koleje, lékaři apod.) navigační systém umožňující orientaci osobám se zrakovým postižením prostřednictvím zvukových orientačních majáků ZOM 03M, které pomáhají navádět nevidomé k danému orientačnímu bodu a akusticky jej informují o významu tohoto bodu. Po přijmu povelu z vysílače VPN01, resp. VPN03, které mají zpravidla osoby se zrakovým postižením, je v první sekvenci spuštěna znělka,

poté hlasová sekvence popisující informační bod a spuštěním povelu 2 hlasová doplňková zpřesňující informace.

V následující fázi řešení projektu byly zpracovány písemné informace o fakultách a institutech a o jejich studijních programech a oborech, a ty byly přepsány do Braillova písma. Informační materiály v Braillově písmu jsou k dispozici na studijních odděleních fakult a institutů, v Poradenském středisku a u poradců pro zájemce a studenty se zrakovým postižením na fakultách a institutech.

S podporou pracovníků Tyfloservisu byly také ve třetí fázi zpřístupňování vyhotoveny reliéfní mapy České zemědělské univerzity v Suchdole pro nevidomé. Praktické mapy a plánky jsou ojedinělým pomocníkem nevidomých při orientaci v areálu Suchdol. Jednoznačně vycházejí z hmatového vnímání nevidomého člověka a jejich

symbolika a pečlivost zpracování i výsledky pilotního ověřování plánek samými nevidomými v areálu prokázaly, že umožňují nevidomému člověku samostatný pohyb v náročném prostředí České zemědělské univerzity. Praktické mapy pro nevidomé jsou k dispozici zájemcům v Poradenském středisku pro studenty ČZU se speciálními vzdělávacími potřebami. Všechny akce jsou provázeny odbornou interpretací komunikačních a studijních potřeb studentů se zrakovými vadami pedagogům a zaměstnancům ČZU v Praze.

*Podporováno rozvojovým projektem CSM 28 v roce 2010: Program celouniverzitní poradenské podpory znevýhodněných osob při vstupu a v průběhu terciárního i celoživotního vzdělávání.*

**prof. PhDr. Beáta Kraulcová, CSc.,  
Institut vzdělávání a poradenství**

## Soutěž ve střelbě O pohár rektora

Studentský myslivecký spolek posluchačů FLD – České zemědělské univerzity v Praze zakončil střeleckou sezónu již IV. ročníkem soutěže „O pohár rektora 2010“, v brokovém parcou. Vlastní soutěž proběhla v pátek 15. října 2010 na mezinárodní parcourové střelnici ve Vrážci u Benešova.

Letošního ročníku zúčastnilo nečekané množství účastníků, a to v počtu 55. Rozsah závodu tvořila čtyři střeliště v celkovém počtu 50 terčů.

Během celého dne panovalo příznivé počasí doprovázené přátelskou atmosférou všech soutěžících. Nesmírně si vážíme ukázněnosti střelců na jednotlivých stanovištích. Ráno zazněly uvítací fanfáry trubačského púlkruhu FLD, po nichž úvodní slova pronesl zástupce rektorátu ČZU, prorektor doc. Ing.

Petr Heřmánek, Ph.D., a zástupce střelnice. Okolo 16. hodiny došlo k tomu nejdůležitějšímu, a to k vyhlášení výsledků jednotlivých kategorií. „Student ČZU“, zde třetí příčku obsadil Josef Novák s nástřelem 32 terčů, na druhé místo postoupil Petr Fuksík (33) a první místo vybojoval Jaroslav Červenka (37). V kategorii „Host“ se na třetí příčce umístil Jan Staněk (37), na druhém Tomáš Herel (39) a prvním místem se může pochlubit Zbyněk Červenka (41). V kategorii „Zaměstnanec“ obsadil třetí příčku Vlastimil Hart (29), druhou pak Miloš Dvořák (34) a na prvním místě Jan Roller (36). A jako poslední byla vytvořena kategorie družstev, kde se na třetí příčku postavilo družstvo KPB – Kladiava, Louda, Štafl s nástřelem 89 terčů, druhé místo obsadil ŠLP Kostelec – Roller, Herel, Dvořák s nástřelem 109 terčů a jako první se umís-

tilo družstvo Červíci – Červenka, Červenka, Valenta! Vítěz získal jako první cenu jednoranovou zlamovací kulovnici, kterou věnovala firma ARMScz. Závěrečná řeč patřila děkanovi, prof. Ing. Vilému Podrázskému, CSc., a zástupci Studentského mysliveckého spolku Jakubu Víchovi, který poděkoval ostatním sponzorům této soutěže.

Ti, kteří se neumístili podle svých představ, nasbírali nové zkušenosti, ale především nové přátele a spoustu příjemných zážitků.

Zbývá mi na závěr popřát vám všem mnoho úspěchů a doufáme, že se na dalších soutěžích pořádaných Studentským mysliveckým spolkem setkáme opět v tak hojném počtu.

**Tomáš Třeský – jednatel spolku,  
ve spolupráci s Davidem Princem**

## EURASIA 2

Česká zemědělská univerzita v Praze získala nový projekt v rámci programu Erasmus Mundus. V současné době je univerzita zapojena do tří projektů Erasmus Mundus. Prvním z nich byl IMONET RU, který je zaměřen na výměnu studentů mezi evropskými a ruskými univerzitami. Hlavním koordinátorem programu je Univerzita Hohenheim ve Stuttgartu, Německo. Ročně přijíždí na Provozně ekonomickou fakultu studovat okolo 30 studentů z ruských univerzit.

Institut tropů a subtropů (ITS) se podílí na projektu EURASIA, který běží od roku 2008 pod vedením rakouské univerzity BOKU (University of Natural Resources and Life Sciences, Vienna). V rámci tohoto projektu probíhají mobility studentů a pedagogů mezi ČZU a univerzitami z následujících asijských zemí: Čína, Indonésie, Laos, Mongolsko, Thajsko a Vietnam. V roce 2009 přijelo na tříměsíční stáž na ČZU šest pedagogů a studovalo či stále studuje celkem 13 studentů v bakalářských, magisterských a doktorských programech. Naopak čtyři studenti a jeden pedagog z ČZU se zúčastnili zahraniční stáže na partnerských univerzitách v Asii (Laos, Vietnam a Thajsko).

V letošním roce získala univerzita další projekt Erasmus Mundus. Tentokrát je ČZU

v roli koordinátora celého projektu a je tak jedinou univerzitou v České republice, která tento typ projektu celý koordinuje. Nově přijatý projekt s názvem EURASIA 2 zahrnuje 20 partnerských univerzit z Evropy a Asie a navazuje na předchozí projekt EURASIA.

Záměrem programu Erasmus Mundus je propagace evropského vysokoškolského vzdělávání a posílení spolupráce mezi univerzitami v Asii a Evropě v oblasti výuky a výzkumu. Hlavní aktivitou tohoto projektu je zajištění 120 stáží pro studenty a pedagogy z asijských univerzit, kteří budou studovat na evropských partnerských univerzitách. Plánované mobility zahrnují stáže studentů bakalářských, magisterských, doktorských programů v délce od pěti do 34 měsíců. Pedagogové mohou získat nové zkušenosti na evropských univerzitách během měsíčních stáží. V příštím akademickém roce bude v rámci tohoto projektu na ČZU studovat 16 studentů z Asie.

Evropské partnerské univerzity jsou z Polska, Rakouska, Německa, Francie, Nizozemska a Švédska. Z Asie jsou zastoupeny univerzity z Číny, Indonésie, Malajsie, Kambodži, Laosu, Mongolska, Thajska a Vietnamu. Spolupráce mezi partnery je orientována především na oblast udržitelného rozvoje, zemědělství

a přírodních zdrojů. Do projektu je navíc zapojeno sedm vzdělávacích a výzkumných institucí z Asie a Evropy v pozici tzv. Associate Partners. S projektem spolupracuje také mezinárodní organizace AGRINATURA (The European Alliance on Agricultural Knowledge for Development) orientovaná na rozvoj zemědělského vzdělávání, ve které je ČZU aktivním členem a jejíž sekretariát má sídlo na půdě ČZU.

Ve dnech 18. a 19. října 2010 hostila Česká zemědělská univerzita v Praze zasedání tohoto projektu, kterého se zúčastnili zástupci z 24 univerzit a partnerských institucí. Během jednání byly konzultovány jednotlivé aktivity projektu. Zahraniční hosté také ochutnali českou kuchyni a víno pocházející z vlastní produkce ČZU. Následně na to bylo vypsáno výběrové řízení pro kandidáty na studijní stáže.

Projekt v rámci ČZU koordinuje realizační tým z Institutu tropů a subtropů pod vedením Ing. Petry Chaloupkové, Ph.D. Aktivity projektu zajišťují Ing. Jan Banout, Ph.D., Ing. Bohdan Lojka, Ph.D. a Ing. Ingrid Melniková. Více informací o projektu a jeho aktivitách naleznete na stránkách [www.eurasia2.cz](http://www.eurasia2.cz).

**Ing. Petra Chaloupková, Ph.D.,  
Institut tropů a subtropů**

## AGROFILM 2010 Cena rektora České zemědělské univerzity v Praze

Mezinárodní filmový festival Agrofilm se konal letos v Nitře na přelomu září a října. Letošní ročník byl v pořadí již 27. a jeho mottem bylo: Ludom chlieb a mier. V celé historii festivalu se prezentovalo 3246 snímků ze všech kontinentů. Postupně se tento filmový festival vypracoval na ojedinělou světovou přehlídku v daném tematickém zaměření. Formou videoprogramů jsou na festivalu prezentovány světové poznatky vědy, výzkumu, vývoje a praxe z oblasti

rostlinné a živočišné výroby, problematiky venkova, lesního a vodního hospodářství, potravinářství, ekologie aj.

Celkem se na 27. ročníku festivalu představilo 151 videonímků ze 28 států světa. V mezinárodní porotě zasedlo osm porotců, kteří udělili celkem 13 statutárních cen. Kromě těchto ocenění byla na doporučení mezinárodní poroty udělena i Cena rektora České zemědělské univerzity v Praze videoprogramu New Technology of Sturgeon

Artificial Breeding (Nová technologie umělého chovu jesetera). Tento videoprogram přihlásilo Čínské zemědělské filmové a televizní centrum, Peking, Čína pod režisérskou taktovkou Yue Gu.

**doc. Ing. Petr Heřmánek, Ph.D.,  
prorektor pro IS a vnější vztahy**



# Letní škola Euroligy Water Disaster Prevention 2010

Letní škola Water Disaster Prevention (Prevence hydrologických katastrof) se letos setkala už v průběhu přípravy svého již 5. běhu s výjimečným zájmem účastníků. Přihlásilo se 85 kandidátů ze sedmi členských univerzit Euroligy (Uppsala, Kodaň, Wageningen, Stuttgart-Hohenheim, Vídeň, Varšava a Praha) a konala se ve dnech 20.–26. června 2010 s vybranými 25 účastníky. Jejím účelem bylo seznámit je s možnostmi snižování škodlivých důsledků hydrologických extrémů, tj. povodní a sucha a s metodami jejich prognóz. Velkým kladem programu je profesní spojení oborů hydrologie, biotechnických úprav krajiny, sociologie a psychologie v krizových situacích při povodních nebo suchu. Letošní extrémní povodně se často stávaly předmětem analýz hydrometeorologických situací v této letní škole. Obsahem výuky

byly i metody simulace povodní a sucha s praktickými možnostmi redukce jejich katastrofických účinků na reálných příkladech z různých oblastí Evropy i zámoří.

Rozsah výuky byl 50 hodin, akreditováno 3 ECTS kredity. Zahraniční spolupráce je tradičně orientována na výuku profesorů zejména z BOKU Vídeň (prof. Nachtnebel, Dr. Holzmann), WUR Wageningen (prof. Van Lanen), ČZU v Praze (prof. Kovář, Dr. Pavlasek, prof. Matula), ČVUT v Praze (doc. Dostál, doc. Halounová, prof. Kos) a UK v Praze (doc. Langhammer). Součástí výukového programu byly prezentace účastníků k problematice hydrologických extrémů a evaluace letní školy podle standardních anonymních dotazníků Euroligy. Z vyhodnocených dotazníků vyplynulo, že letní škola byla opět úspěšná, z 25 účastníků bylo osm studentů bakalářského,

15 magisterského a dva doktorského studia. Letní škola byla vyhodnocena 13 studenty po stránce kvality výuky i organizace jako výborná, 11 jako velmi dobrá, jedna jako dobrá. Závěrečnou zkoušku vykonali všichni úspěšně.

Program letní školy byl finančně podporován příspěvkem Euroligy a z české strany z Rozvojových projektů MŠMT projektem internacionalizace ČZU. Tyto prostředky byly použity ke krytí nákladů na výuku, ubytování účastníků, studijní literaturu a exkurzi systému protipovodňové ochrany Vltavy v Praze. Blíží informace o Letní škole WDP 2010 možno nalézt na web adresách:

<http://www.eu-workshop.czu.cz>

<http://euroleague-study.org>

**prof. Ing. Pavel Kovář, DrSc.,  
koordinátor,  
Fakulta životního prostředí**

## Česká zemědělská univerzita na mapě pivovarů

Pokud patříte mezi ty, kteří mají příjemný pocit, když si něco přečtou o České zemědělské univerzitě a nelistují-li zrovna otevřeným telefonním seznamem nebo seznamem vysokých škol, tak jim doporučuji otevřít si tentokrát mapu Pivovary České republiky. Ona to vlastně není jen mapa, ale současně osmdesátistránkový průvodce všemi tuzemskými pivovary, který je rozšířený právě o tu mapu v měřítku 1:500 000.

Kartografické dílo zobrazuje nejenom všechny pivovary, ale i pivovarská muzea, pivní lázně a samostatné sladovny, o kterých jste si v průvodci přečetli. Na mapě je pak můžete snadno lokalizovat a není to snadné, neboť dotčených obcí je celkem 126. Mapa má také potíštěnou rubovou stranu, na které najdete zakreslené pivovary v různých měřítkách zobrazených centrech měst Prahy a Plzně a navíc v menších měřítkách i v okolí dalších měst Ostravy, Brna a Českých Budějovic. Nu a pokud chcete prožít ten příjemný pocit, že si přečtete o České zemědělské univerzitě, nalistujte si v příloženém průvod-



ci stranu 48, kde je Suchdolskému Jeníkovu věnováno pár vět a adresné i souřadnicové odkazy. ČZU se tak dostala na mapu i do průvodce, ve kterých by před rokem 2006 ještě uvedena být nemohla, neboť minipivovar ještě nebyl v provozu. Není bez zajímavosti, že kartografické dílo věnované pivovarům, které v prvním vydání vyšlo již v roce 2009 a v dubnu 2010 bylo vydáno druhé aktualizované vydání, získalo již několik různých ocenění. Nejdříve získalo diplom za prvenství

v anketě Asociace publicistů a novinářů píšících o cestovním ruchu v kategorii mapy, dále pak bylo v užší zveřejněné nominaci v kategorii samostatných map soutěže Mapa roku 2009, kterou pořádá Kartografická společnost České republiky a nakonec tvůrci této mapy s průvodcem převzali nominační diplom v soutěži Tourmap 2010, kterou organizuje Česká centrála cestovního ruchu a posuzuje mezinárodní porota. Podle statistik vedených v několika prodejnách výhradně prodávající mapy a cestovní průvodce, byla Mapa pivovary České republiky od listopadu 2009 několik měsíců nejprodávanějším titulem.

**Pivovary České republiky 1:500 000  
Vydala Kartografie Praha a. s. \* 1. vydání  
2009 a 2. vydání 2010**

**Ing. Petr Skála,  
Fakulta životního prostředí**

# Úspěch na mezinárodním veletrhu IENA v Norimberku

Dne 29. 11. 2010 získal Plantograf V07 na Mezinárodním veletrhu IENA 2010 (Ideas – Inventions – New Products) v Norimberku, hned dvě prestižní ocenění. Nejprve obdržel od International Federation on Investors Association (IFIA) zlatou medaili udělenou za vynikající vynález, prezentující významnou inovační hodnotu a současně získal stříbrnou medaili v kategorii univerzit na tomtéž veletrhu IENA 2010 v konkurenci více než 700 exponátů.

Plantograf V07 slouží pro biomechanické vyšetřování stavu tlaku mezi ploskou nohy a maticově uspořádanými miniaturními sní-

mači tlaku. Umožňuje analýzu chůze člověka, měření rozložení tlaku na plosce chodidla, indikaci stavu velkých kloubů, stabilitu apod. Své použití nachází dále např. při návrhu sedaček v automobilech, paraplegiků, návrhu inteligentních postelí. Uplatňuje se též při měření rozložení tlaku mezi pneumatikami a vozovkou. Jedná se o kompaktní přenosný přístroj, který spolu s připojeným PC zpracovává v reálném čase signály o průběhu tlaků ve statickém a dynamickém režimu zatěžování.

Přístroj na aktivní ploše o rozměrech 300 x 400 mm obsahuje 7500 čidel o veli-

kosti 2 x 2 mm a je schopen poskytnout a zpracovat až 300 celých snímků za 1 s, což ho řadí ke špičkovým světovým výrobkům. Snímek rozložení tlaku je zobrazen ve 256 barevných úrovních ve 2D nebo 3D zobrazení. Veškerá již pořízená data lze kdykoli zpětně načíst do SW a pracovat s nimi, jako by byla právě naměřena.

Systém byl vyvinut ve spolupráci KEA TF ČZU v Praze, FS ČVUT, FEL ČVUT, FTVS KU a FNKV v Praze.

**Ing. Jiří Mašek, Ph.D.,  
Technická fakulta**

## Den vědy na pražských vysokých školách

V pátek 26. listopadu 2010 se ve Vysoké škole ekonomické v Praze uskutečnil již čtvrtý ročník Dne vědy, kde pět pražských vysokých škol populárně-naučnou formou představilo nejnovější informace ze světa vědy a přiblížilo je široké veřejnosti.

Čtvrtý ročník této akce, kterou tradičně pořádají pražské vysoké školy (ČZU, ČVUT, UK, VŠE a VŠCHT), přinesl návštěvníkům nové poznatky a informace z oblasti vědy a výzkumu a jejich praktické využití. Součástí Dne vědy je i společná tisková konference rektorů pořádajících vysokých škol, která se



uskutečnila ve středu 24. listopadu a jejím hlavním tématem byly změny ve vysokém školství a perspektivy mladých vědců.

**-red-**

## Moodle Inspector

V průběhu letních prázdnin byl Střediskem podpory elektronického vzdělávání odboru informačních a komunikačních technologií (SPEV OIKT) vyvinut nový modul celouniverzitního e-learningového systému Moodle nazvaný Moodle Inspector. Modul byl vyvinut na základě uživatelských požadavků ze strany pedagogů, kteří potřebovali přesnější informace o činnosti studentů v průběhu psaní testu. Díky Moodle Inspectoru si nyní pedagog po každém napsaném testu může zkontrolovat, zda student v průběhu psaní nevyužíval nepovolené moduly – neprohlížel si například studijní materiály, neposílal zprávy a podobně. Moodle Inspector umožňuje jednoduchou a přehlednou kontrolu při respektování přísných nároků na ochranu soukromí. Před zahájením testu

vyučující informuje studenty o povolených činnostech během průběhu testu a o možnosti monitorování studentů při jeho konání.

Moodle Inspector navazuje na již aplikovanou a běžně využívanou zabezpečení testů, kterými jsou:

- ochrana kurzu klíčem k zápisu,
- ochrana testu heslem,
- omezení času začátku a konce testu,
- omezení délky testu,
- a omezení počtu pokusů a časového rozestupu mezi nimi.

Pokročilejší zabezpečení Moodle na ČZU v současné době zahrnuje:

- „zabezpečenou učebnu“,
- „výběr učebny“,
- a Moodle Inspector.

„Zabezpečená učebna“ je souborem opatření zakazujících přístup na internet, připojení přenosných a síťových disků a spouštění neautorizovaných programů. Všechny učebny ve správě OIKT vybavené speciálním software tento režim umožňují. „Výběr učebny“ je doplňkem systému Moodle, který usnadňuje pedagogům omezit přístup k testu pouze na zvolenou učebnu. Opatření realizovaná v rámci zabezpečování testů v LMS Moodle na ČZU jsou v současné době velmi komplexní a jejich využití zaručuje vysoce transparentní průběh testování. OIKT na jejich zdokonalování i nadále pracuje.

**Ing. Václav Lohr,  
Středisko podpory elektronického  
vzdělávání OIKT ČZU**

# ČZU je na Facebooku a Twitteru

Česká zemědělská univerzita v Praze spustila své oficiální informační kanály na společenských internetových sítích.



Stránka na síti FACEBOOK:

[www.facebook.com/CZUvPraze](http://www.facebook.com/CZUvPraze)

Kanál v síti TWITTER:

[www.twitter.com/CZUvPraze](http://www.twitter.com/CZUvPraze)

Rovněž díky těmto novým informačním kanálům bude zajištěna vyšší úroveň informovanosti studentů, zaměstnanců i široké veřejnosti.

**vedení ČZU v Praze**

## Fotografická soutěž ČZU očima studentů



Rektor České zemědělské univerzity v Praze prof. Ing. Jiří Balík, CSc., vyhláší fotografickou soutěž určenou pro studenty ČZU v Praze.

Fotografie, jejichž ústředním tématem je ČZU očima studentů, lze zasílat v obvyklých souborových formátech na e-mail zpravodaj@czu.cz v rozlišení min. 2580 x 1760 pix (5 Mpix) spolu s popisem, jménem a příjmením autora a kontaktními údaji. Maximální velikost jednoho e-mailu je omezena na 25 MB (do jednoho e-mailu tak lze přiložit více fotografií; jeden autor se však může účastnit s maximálním počtem 5 fotografií). V případě problémů s doručení je možné na výše uvedeném e-mailu dohodnout i jinou formu předání. Uzávěrka soutěže je 31. ledna 2011.

Složení hodnotící poroty určí vyhlášovatel. Hodnocen bude vztah snímku k ČZU, kvalita zpracování fotografie a originalita. Vítězné fotografie (na 1. až 3. místě) budou použity na obálky budoucích čísel časopisu Zpravodaj (proto je vhodné volit formát na výšku nebo soustředit kompozici tak, aby výřez fotografie bylo možné použít na obálku časopisu). Z vítězných i dalších vybraných fotografií (v max. počtu 30) bude uspořádána

výstava ve Studijním a informačním centru ČZU a zřízena speciální fotogalerie na stránce [www.facebook.com/CZUvPraze](http://www.facebook.com/CZUvPraze).

Vítěz obdrží finanční prémii ve výši 5000 Kč, účastník na 2. místě prémii ve výši 3000 Kč a účastník na 3. místě prémii ve výši 2000 Kč. Autoři dalších vybraných fotografií obdrží kolekci vín vinařského střediska ČZU Mělník-Chloumek, dárkové balení piva Suchdolský Jeník a další dárkové a propagační předměty ČZU. Vyhlášovatel si vyhrazuje právo úpravy podmínek soutěže, jakož i výše finančního ocenění a dárkových předmětů podle počtu přihlášených fotografií a možnosti zdrojů financování.

Zasláním fotografie (autorského díla) poskytuje účastník soutěže bezúplatně, nevýhradně, územně a časově neomezené oprávnění (licenci) k použití fotografie v rámci veškerých propagačních aktivit univerzity; ČZU v Praze není povinna toto oprávnění užít. Účastník je povinen při pořizování fotografií dbát oprávněných zájmů, jakož i autorských a osobnostních práv třetích osob (včetně osob na fotografiích). V případě porušení těchto práv účastník soutěže souhlasí s tím, že nese odpovědnost za porušení těchto práv.

**Zpravodaj České zemědělské univerzity v Praze č. 5 – prosinec 2010**

[www.czu.cz](http://www.czu.cz)

**Vydává:** ČZU v Praze, MK ČR E 14963



**Odpovědná redaktorka:**

Mgr. Dana Skrbková, e-mail: [tiskove@czu.cz](mailto:tiskove@czu.cz)

**Grafické zpracování a produkce:**

Profi Press s. r. o.,



Jana Masaryka 2559/56b, 120 00 Praha 2

[www.profiexpress.cz](http://www.profiexpress.cz)

**Redakční rada:**

prof. Ing. Iva Langrová, CSc. – FAPPZ, Mgr. Eva Bobková – PEF, Ing. Jiří Mašek, Ph.D. – TF, Ing. Jaroslav Tománek – FLD, Ing. Alena Wranová – FŽP, doc. Ing. Karel Srnec, Ph.D. – ITS, doc. PhDr. Radmila Dytrtová, CSc. – IVP, Ing. Daniel Novák, CSc., Monika Urbanová – SIC, Ing. Petr Benda – OIKT, Mgr. Lucie Janíková – KTV, Ing. Petr Skála – AS ČZU, Ing. Jan Nevala – kolejní rada, JUDr. František Janouch – rektorát

**Foto na obálce:**

Monika Urbanová, SIC

Neprodejné

# Miss zlatého moku 2010



Novou Miss zlatého moku ČR 2010 se stala Aneta Sychrová reprezentující pивní značku Suchdolský Jeník školního pivovaru Technické fakulty České zemědělské univerzity v Praze.